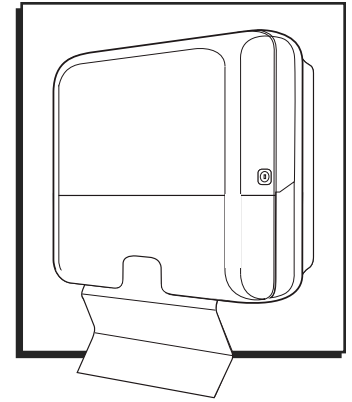


ULINE H-1595, H-1596, H-10397 TORK® XPRESS® WALL-MOUNT TOWEL DISPENSERS

1-800-295-5510
uline.com



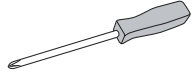
TOOLS NEEDED



Electric Drill



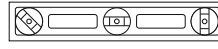
6 mm Drill Bit



Phillips Screwdriver



Tape Measure

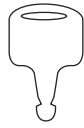


Level

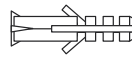
PARTS



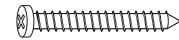
Dispenser x 1



Dispenser Key x 1



Wall Anchor x 4
(not included)

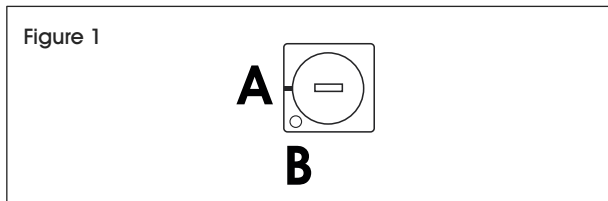


Screw x 4
(not included)

USING THE KEY AND OPTIONAL PUSH BUTTON MODE

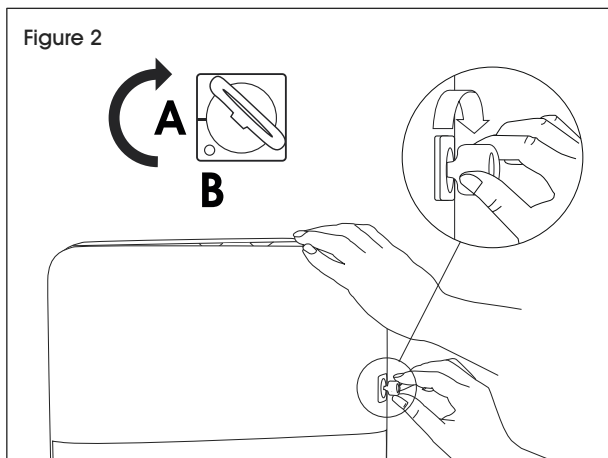
USING THE KEY

1. To open dispenser while keeping it locked, insert key at position A. (See Figure 1)



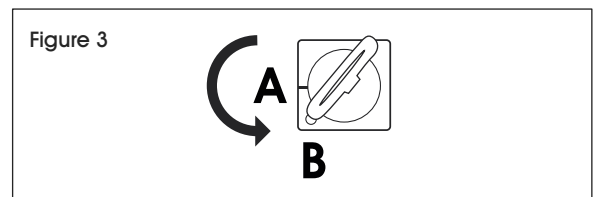
2. Turn and hold key clockwise to open dispenser. (See Figure 2)

 **NOTE:** Release key back to position A after closing to lock dispenser.

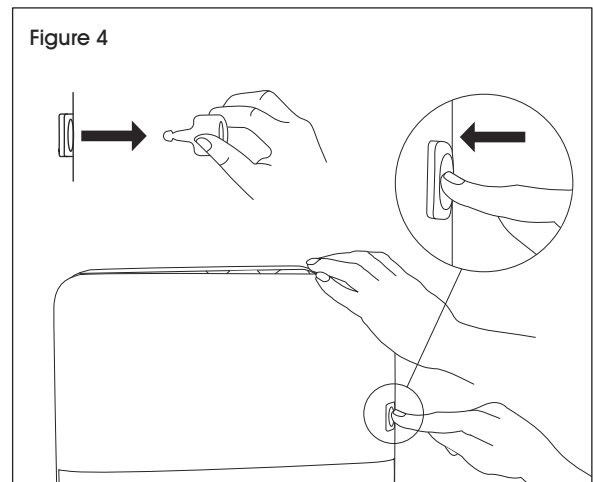


USING PUSH BUTTON MODE

1. Insert key at position A. (See Figure 1)
2. Turn counterclockwise to position B. (See Figure 3)



3. Remove key and push in lock to open dispenser. (See Figure 4)

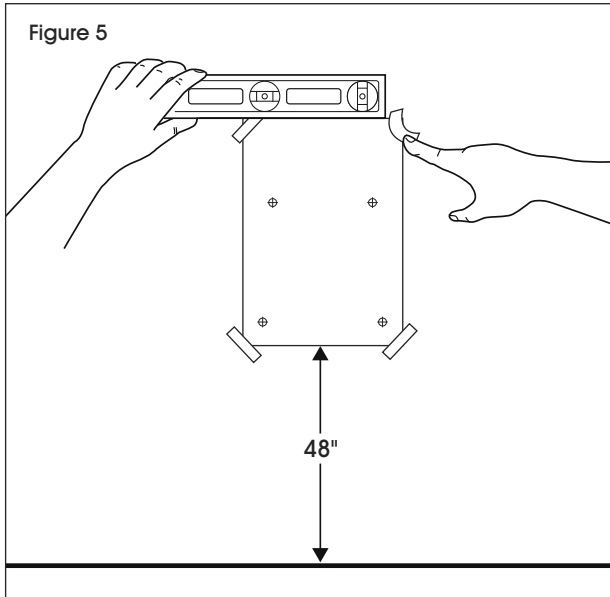


MOUNTING INSTRUCTIONS



NOTE: Recommended mounting height is 48" from floor to bottom of dispenser. If using template, recommended mounting height is 48" from floor to bottom of piece of paper. (See Figure 5)

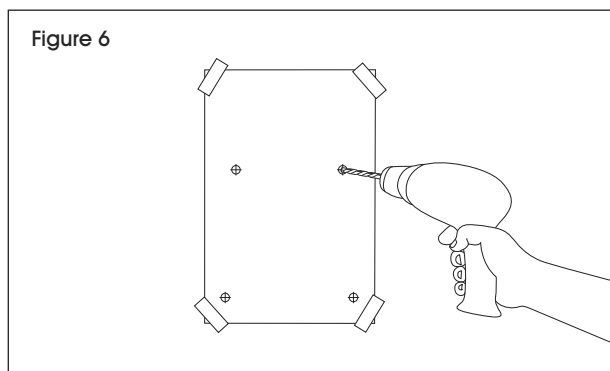
1. Tape mounting template to wall at desired height and ensure template is level. (See Figure 5)



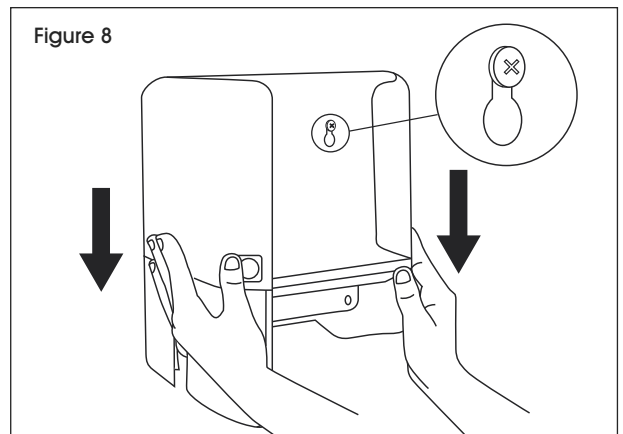
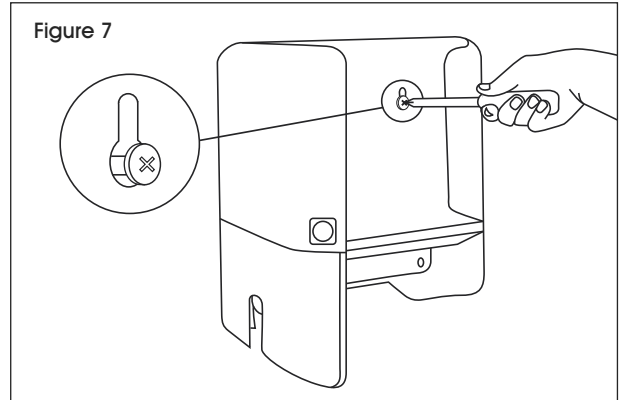
2. Using a 6 mm drill bit, drill into wall about 1 1/2" at each marked screw location on template. (See Figure 6)



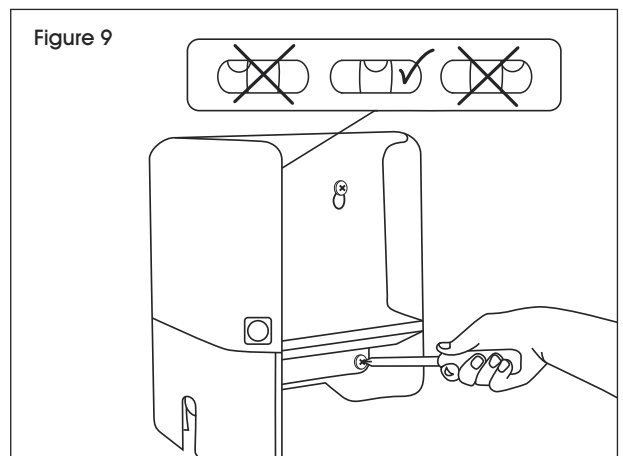
NOTE: Ensure proper mounting hardware is used for appropriate wall composition.



3. Remove template from wall. Insert wall anchors (if necessary) into four previously drilled holes. Hold dispenser up to wall so holes in wall and dispenser align. Insert screws into circular base of top two holes but do not tighten completely. Drop dispenser down so screws slide up into narrow slots. Tighten screws completely. (See Figures 7-8)

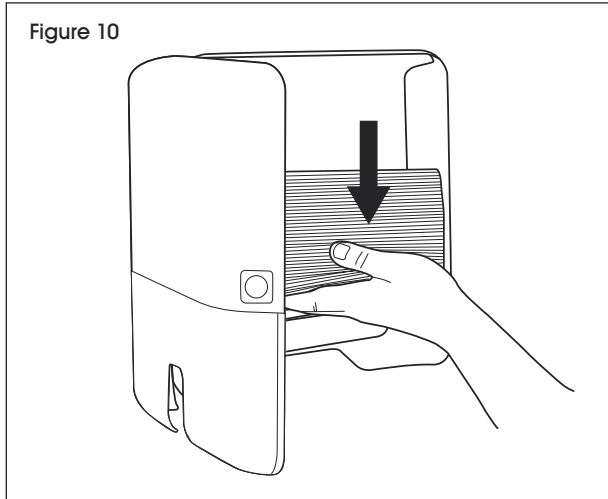


4. Ensure dispenser is level by looking at the level bar on inside of dispenser. If level, screw in last two screws into bottom two holes. (See Figure 9)

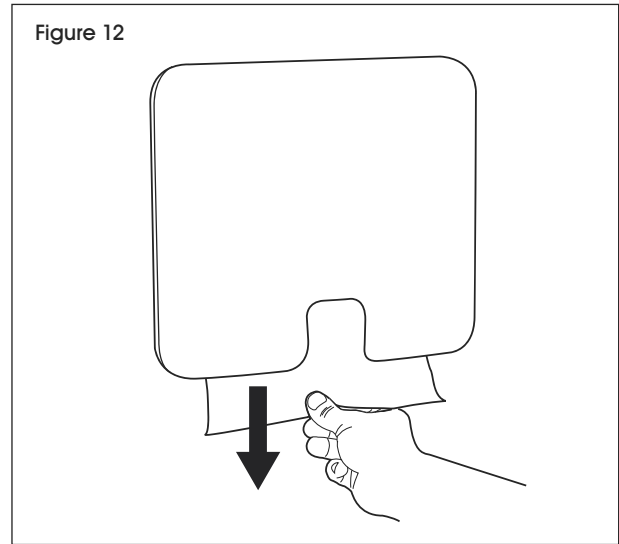


LOADING

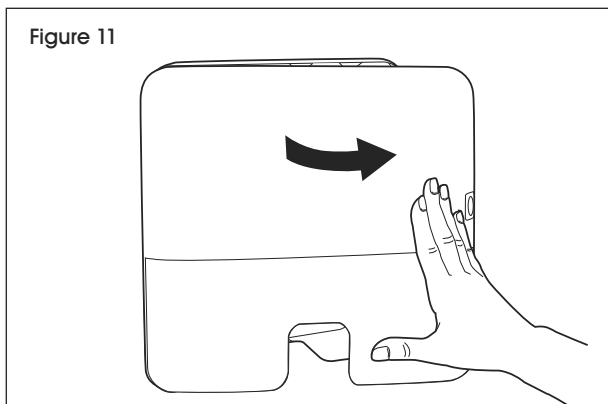
1. Open dispenser. Remove wrap from bundle of towels. Load towels into dispenser. Feed bottom towel through opening to ensure smooth initial dispensing. (See Figure 10)



3. Pull towels from bottom opening to begin dispensing. (See Figure 12)



2. Close dispenser. (See Figure 11)



MAINTENANCE

The manual dispenser should be cleaned any time heavy paper dust buildup is inside the dispenser. If paper dust is not a problem, approximately every year is a good frequency for cleanings. The following is recommended procedure for cleaning:

1. Clean paper dust from the inside of dispenser. This can be done in several ways, such as vacuuming, blowing out with a can of compressed air (wear safety glasses), wiping out with a damp cloth, etc.

2. Clean the cover with a gentle cloth and water. If necessary, use an all-purpose cleaner that is safe for plastics.



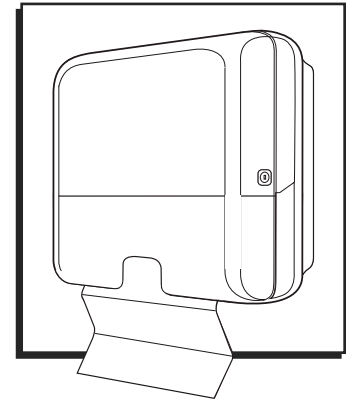
NOTE: It is not recommended to use paper to clean surface of dispenser. Paper may scratch the high gloss surface.

ULINE

1-800-295-5510
uline.com

ULINE H-1595, H-1596, H-10397 TORK® XPRESS® DESPACHADORES DE PARED PARA TOALLAS

800-295-5510
uline.mx



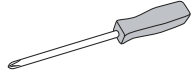
HERRAMIENTAS NECESARIAS



Taladro



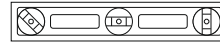
Broca de 6 mm



Desarmador
de Cruz



Cinta de
Medir

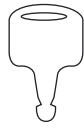


Nivel

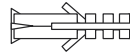
PARTES



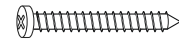
1 Despachador



1 Llave de Despachador



4 Taquetes
(no se incluyen)

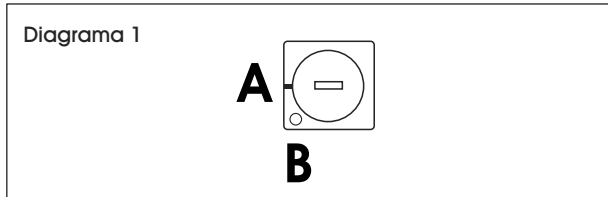


4 Tornillos
(no se incluyen)

USAR LA LLAVE Y EL MODO DE BOTÓN MANUAL OPCIONAL

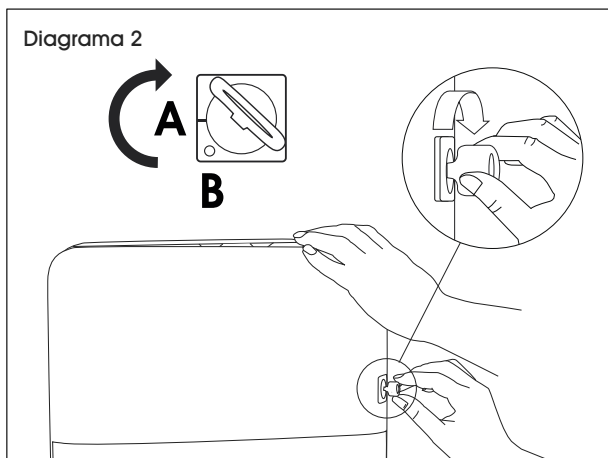
USAR LA LLAVE

1. Para abrir el despachador inserte la llave en la posición A. (Vea Diagrama 1)



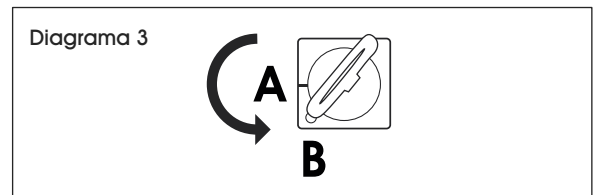
2. Gire la llave en el sentido de las manecillas del reloj y manténgala presionada para abrirlo. (Vea Diagrama 2)

 **NOTA:** Regrese la llave a la posición A después de cerrar para asegurar el despachador.

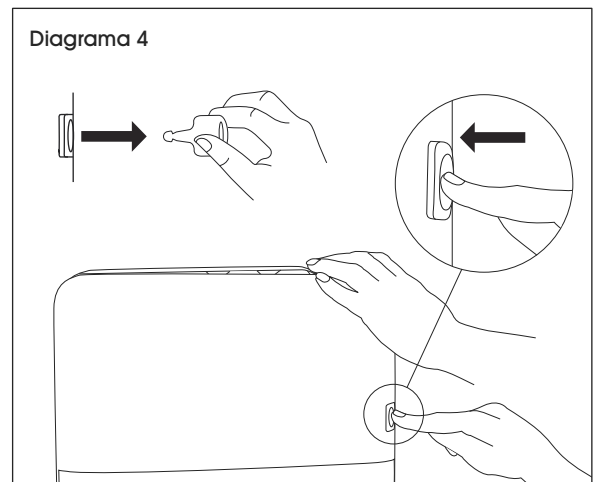


USAR EL MODO DE BOTÓN MANUAL

1. Inserte la llave en la posición A. (Vea Diagrama 1)
2. Gírela en el sentido contrario de las agujas del reloj a la posición B. (Vea Diagrama 3)



3. Quite la llave y presione el cerrojo hacia adentro para abrir el despachador. (Vea Diagrama 4)

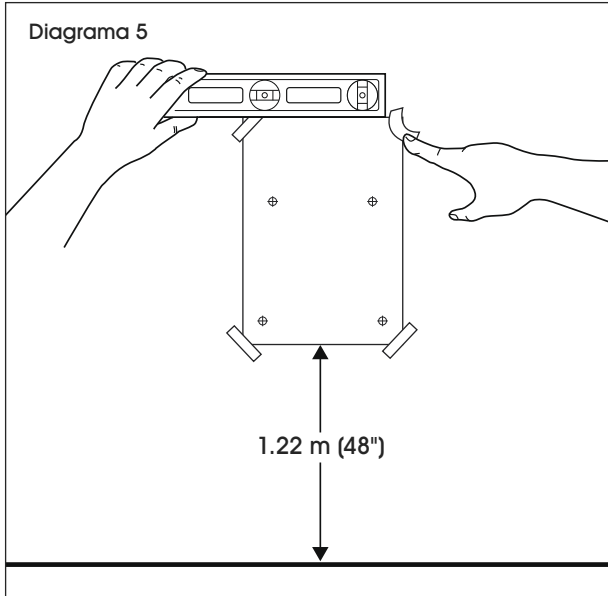


INSTRUCCIONES DE INSTALACIÓN



NOTA: La altura de instalación recomendada es de 1.22 m (48") desde el suelo hasta la parte inferior del despachador. Si usa una plantilla, la altura de instalación recomendada es de 1.22 m (48") desde el suelo hasta el borde inferior del trozo de papel. (Vea Diagrama 5)

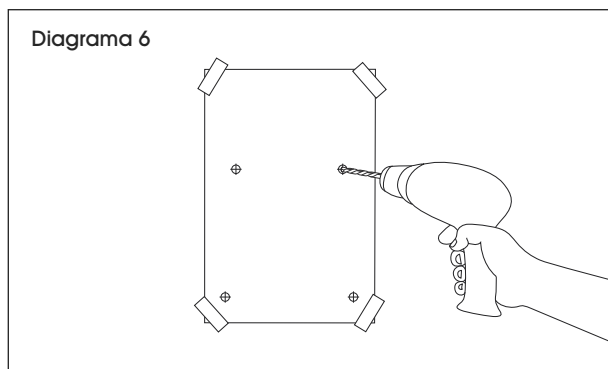
1. Pegue la plantilla de instalación a la pared a la altura deseada y asegúrese de que la plantilla esté nivelada. (Vea Diagrama 5)



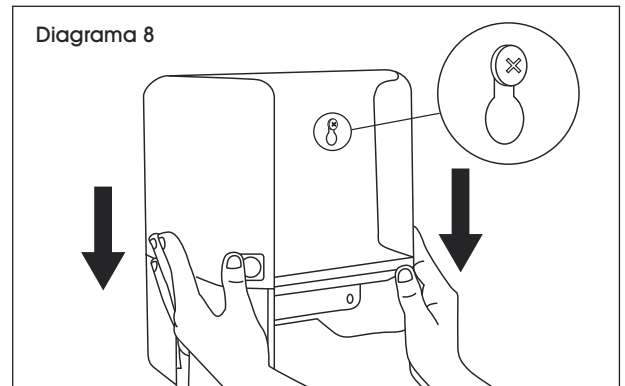
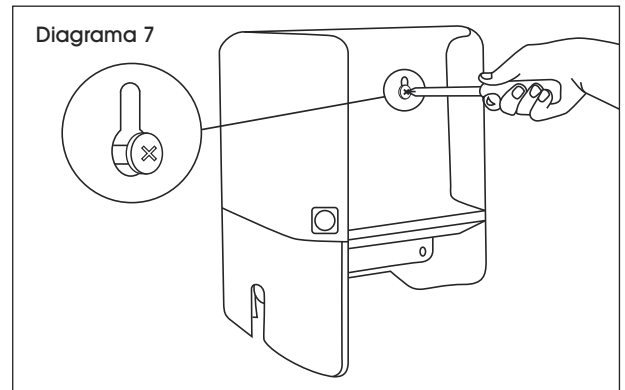
2. Usando una broca de 6 mm, perforo orificios de 3.8 cm (1½") en la pared en las ubicaciones marcadas para los tornillos en la plantilla. (Vea Diagrama 6)



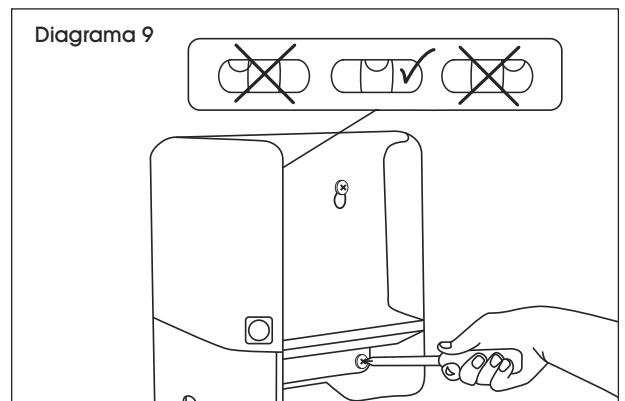
NOTA: Asegúrese de utilizar la tornillería de instalación adecuada para el tipo de pared apropiado.



3. Quite la plantilla de la pared. Inserte los taquetes (si son necesarios) en los cuatro orificios previamente perforados. Sostenga el despachador contra la pared de forma que los orificios de la pared coincidan con los orificios del despachador. Inserte tornillos en la base circular de los dos orificios superiores, pero no los apriete completamente. Coloque el despachador hacia abajo de forma que los tornillos se inserten deslizándose hacia arriba en las ranuras estrechas. Apriete los tornillos completamente. (Vea Diagramas 7-8)

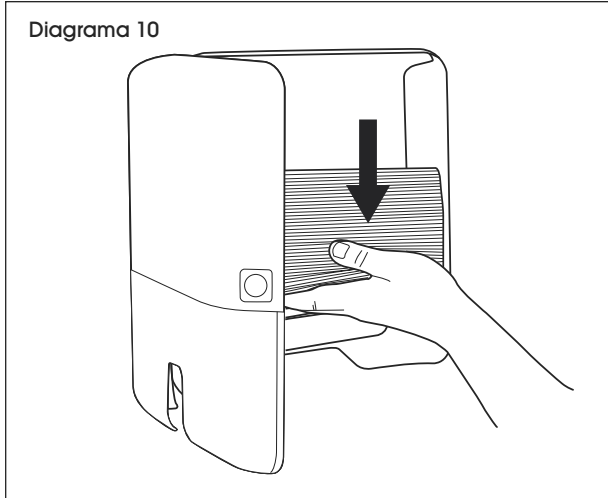


4. Asegúrese de que el despachador esté nivelado mirando la barra niveladora del interior del despachador. Si está nivelado, atornille los dos últimos tornillos en los dos orificios inferiores. (Vea Diagrama 9)

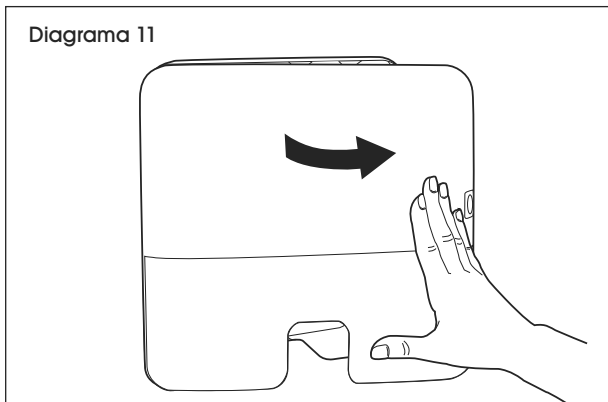


CARGA

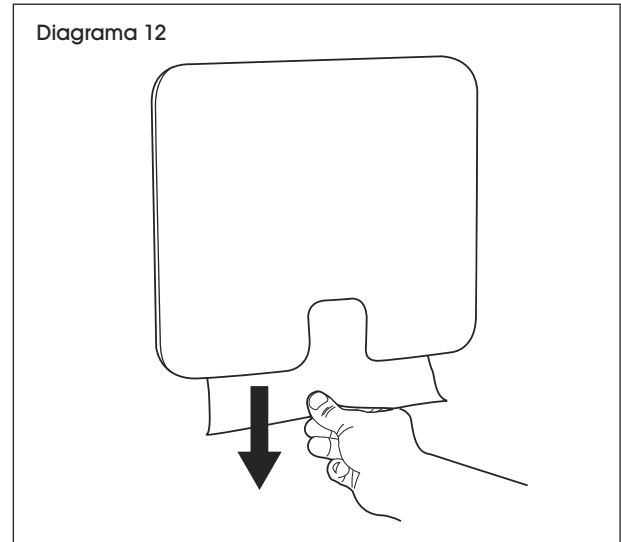
1. Abra el despachador. Retire empaque del paquete de toallas. Ponga las toallas en el despachador. Alimente la toalla inferior a través de la abertura para asegurarse de que sale sin problema. (Vea Diagrama 10)



2. Cierre el despachador. (Vea Diagrama 11)



3. Saque las toallas por de la abertura inferior para empezar a despachar. (Vea Diagrama 12)



MANTENIMIENTO

Deberá limpiar el despachador cuando se acumule polvo de papel dentro del despachador. Si el polvo de papel no representa un problema, limpiarlo una vez al año es apropiado. Se recomienda el siguiente procedimiento de limpieza:

1. Limpie los restos de polvo de papel del interior del despachador. Esto puede hacerse de diferentes maneras, como usando una aspiradora, utilizando una lata de aire comprimido (lleve lentes de seguridad), limpiando con un paño húmedo, etc.

2. Limpie la cubierta con un trapo suave y agua. Si es necesario, utilice un limpiador multiusos que sea seguro para plásticos.



NOTA: No se recomienda utilizar papel para limpiar la superficie del despachador. El papel podría rayar la superficie de alto brillo.

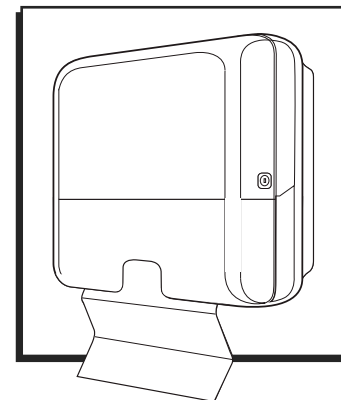
ULINE

800-295-5510

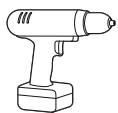
uline.mx

ULINE H-1595, H-1596, H-10397 TORK^{MD} XPRESS^{MD} – DISTRIBUTEURS DE SERVIETTES – FIXATION MURALE

1-800-295-5510
uline.ca



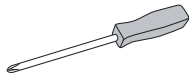
OUTILS REQUIS



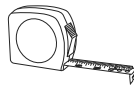
Perceuse
électrique



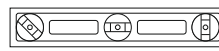
Mèche de
perceuse de 6 mm



Tournevis
cruiforme



Ruban à
mesurer



Niveau à bulle

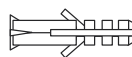
PIÈCES



Distributeur x 1



Clé du distributeur x 1



Ancrage mural x 4
(non inclus)



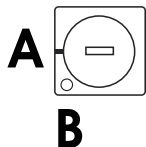
Vis x 4
(non inclus)

UTILISATION DE LA CLÉ ET DU MODE FACULTATIF DU BOUTON-POUSSOIR

UTILISATION DE LA CLÉ

1. Pour ouvrir le distributeur tout en le gardant verrouillé, insérez la clé en position A. (Voir Figure 1)

Figure 1

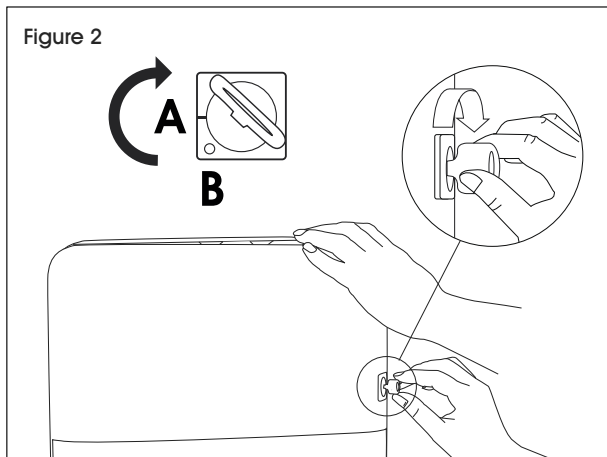


2. Pour ouvrir le distributeur, tournez et maintenez la clé dans le sens horaire. (Voir Figure 2)



REMARQUE : Pour verrouiller le distributeur après l'avoir fermé, relâchez la clé pour qu'elle reprenne la position A.

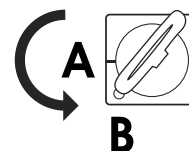
Figure 2



UTILISATION DU BOUTON-POUSSOIR

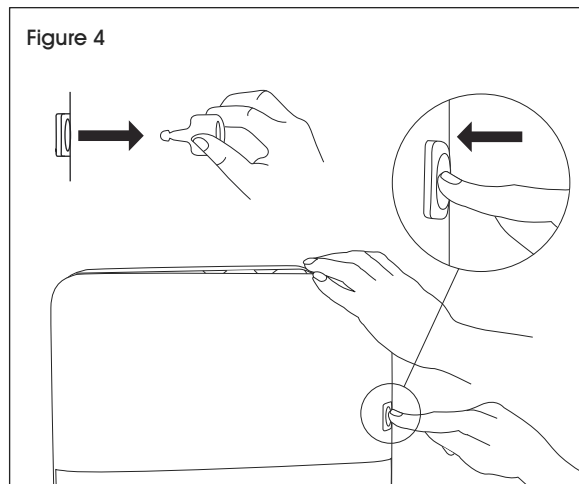
1. Insérez la clé en position A. (Voir Figure 1)
2. Tournez-la dans le sens antihoraire vers la position B. (Voir Figure 3)

Figure 3




3. Retirez la clé et appuyez sur la serrure pour ouvrir le distributeur. (Voir Figure 4)

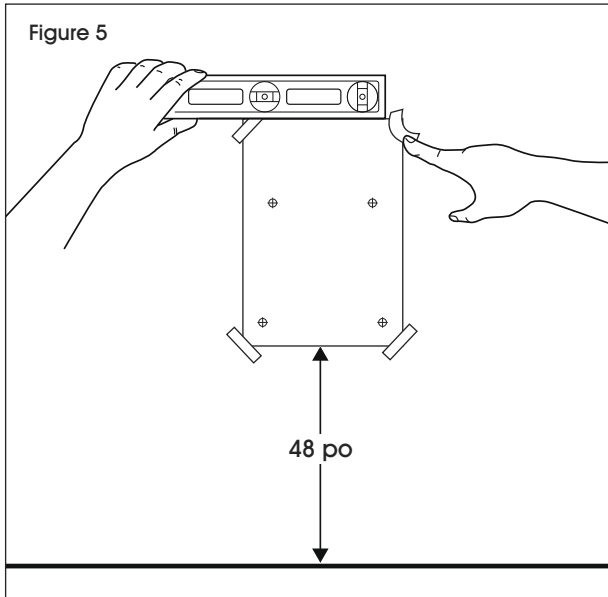
Figure 4



INSTRUCTIONS DE FIXATION

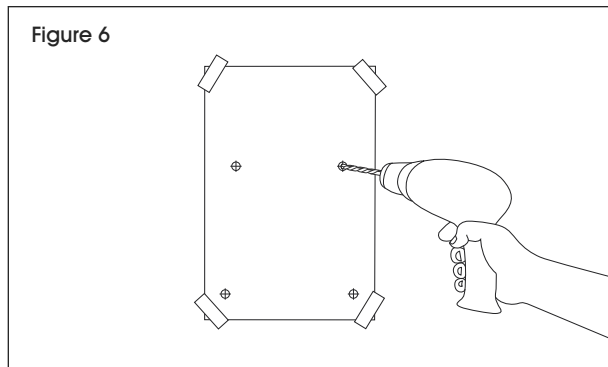
 **REMARQUE :** Il est recommandé de fixer le bas du distributeur à une hauteur de 48 po du sol. Si vous utilisez la plaque de montage comme guide, la hauteur de fixation recommandée est de 48 po entre le sol et le bas de la feuille de papier. (Voir Figure 5)

1. Collez la plaque de montage au mur à l'aide d'un ruban adhésif à la hauteur souhaitée, et assurez-vous qu'elle est de niveau. (Voir Figure 5)

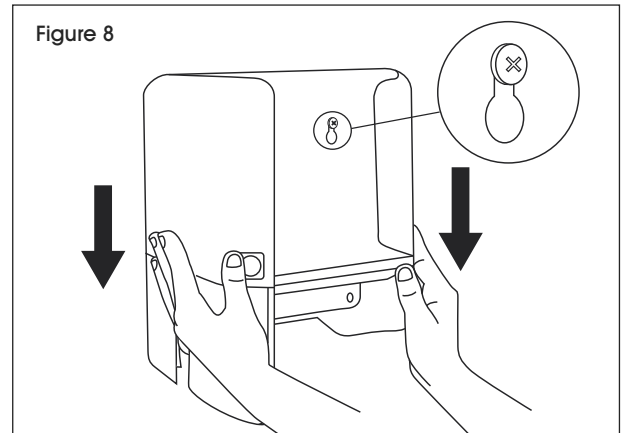
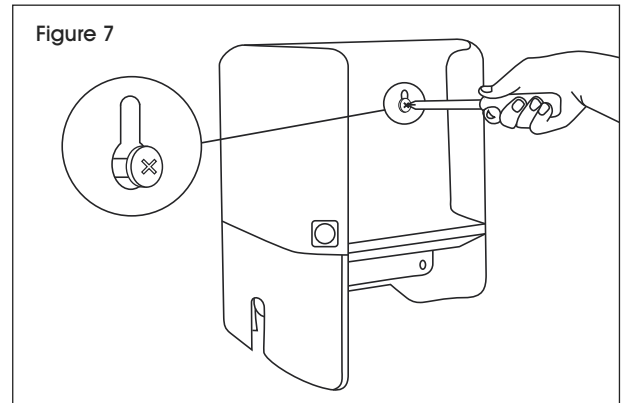


2. À l'aide d'une mèche de perceuse de 6 mm, percez environ 1 1/2 po dans le mur, à chaque emplacement de vis marqué sur la plaque. (Voir Figure 6)

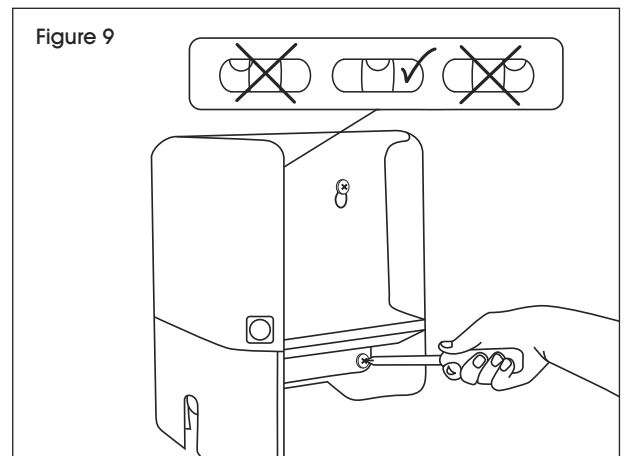
 **REMARQUE :** Assurez-vous le matériel de fixation utilisé est adapté à la composition du mur.



3. Retirez la plaque du mur. Insérez les ancrages muraux (si nécessaire) dans les quatre trous percés au préalable. Tenez le distributeur contre le mur de sorte que les trous dans le mur et ceux du distributeur s'alignent. Insérez les vis dans la base circulaire des deux fentes supérieures, mais ne serrez pas complètement. Abaissez le distributeur tout en faisant glisser les vis dans les fentes étroites. Serrez fermement les vis. (Voir Figures 7 et 8)

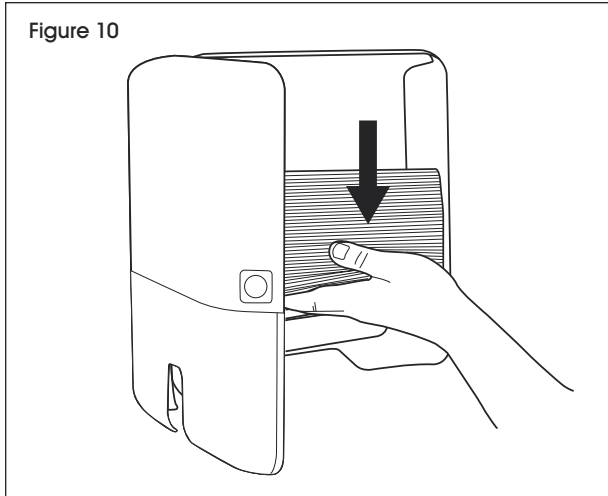


4. Assurez-vous que le distributeur est de niveau en vous référant à la barre de niveau à l'intérieur du distributeur. S'il est de niveau, vissez les deux dernières vis dans les trous inférieurs. (Voir Figure 9)

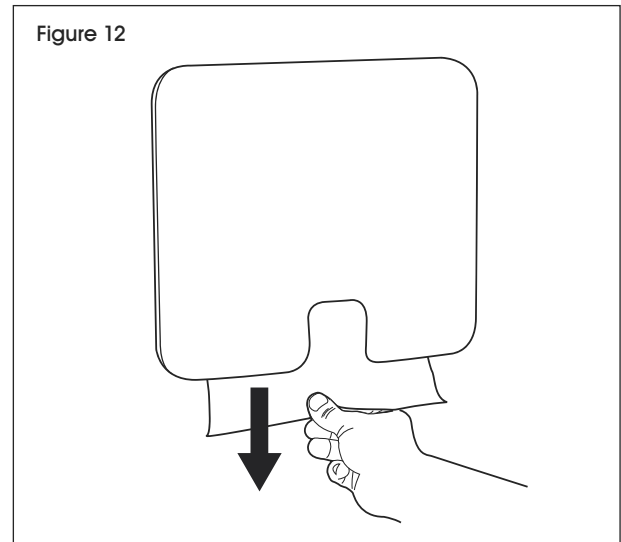


CHARGEMENT

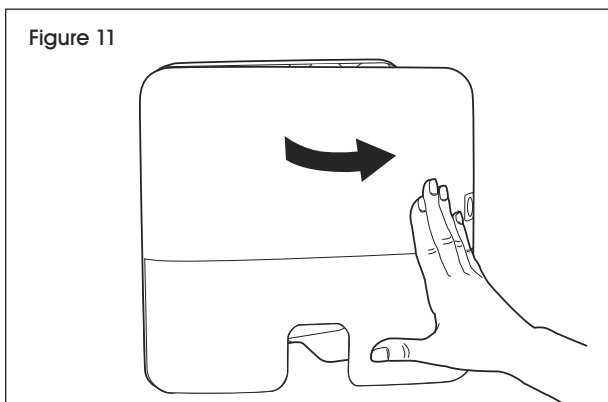
1. Ouvrez le distributeur. Retirez l'emballage du paquet de serviettes. Placez les serviettes dans le distributeur. Insérez la serviette du bas à travers l'ouverture pour assurer une bonne distribution initiale. (Voir Figure 10)



3. Tirez les serviettes par l'ouverture inférieure pour commencer la distribution. (Voir Figure 12)



2. Fermez le distributeur. (Voir Figure 11)



ENTRETIEN

Le distributeur manuel doit être nettoyé chaque fois qu'une accumulation importante de poussière de papier se trouve à l'intérieur du distributeur. Si l'accumulation de poussière de papier ne pose pas de problème, il est bon de nettoyer le distributeur chaque année. Voici la procédure de nettoyage recommandée :

1. Nettoyez la poussière de papier à l'intérieur du distributeur. Ceci peut être effectué au moyen d'un aspirateur, d'un contenant d'air comprimé (en portant des lunettes de sécurité), d'un chiffon humide, etc.

2. Nettoyez le couvercle avec de l'eau et un chiffon doux. Au besoin, utilisez un nettoyant tout usage sans danger pour le plastique.



REMARQUE : Il n'est pas recommandé d'utiliser du papier pour nettoyer la surface du distributeur. Le papier risque de rayer la surface haute brillance.

ULINE

1-800-295-5510
uline.ca