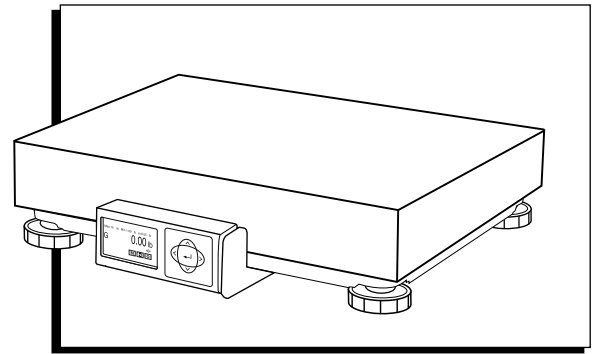


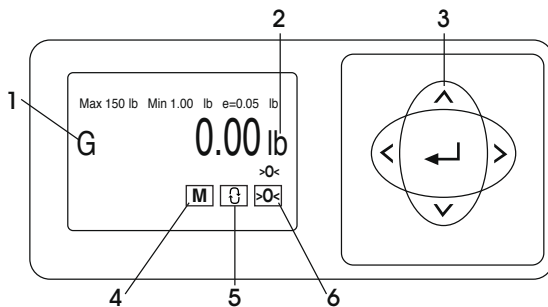
ULINE H-5275
150 LBS. x .05 LB.
PARCEL SCALE

1-800-295-5510
 uline.com



OVERVIEW OF CONTROLS

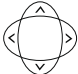


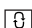
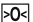
CONTROL PANEL



CONTROL PANEL PARTS

#	DESCRIPTION
1	Gross Weight Indicator
2	Units Indicator
3	Keypad
4	Mode Selection
5	Units
6	Zero

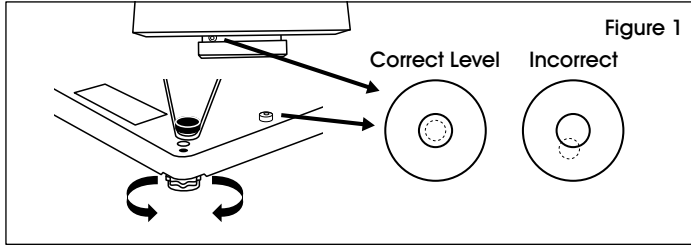
CONTROL FUNCTIONS

BUTTON					
	ARROWS	ENTER	MODE SELECTION	UNITS	ZERO
PRIMARY FUNCTION	Highlight items on display.	Selects item on screen.	Selection of weigh modes.	Switch between units.	Zero scale when no weight is on platter.

SETUP

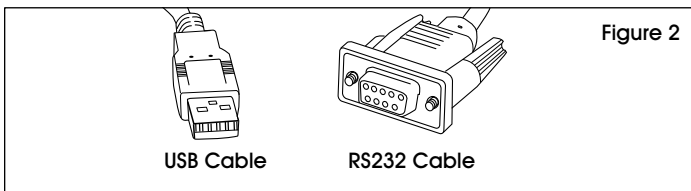
LEVELING

With platter off, level the scale by adjusting the feet until the scale is stable and the bubble is centered inside the reference circle. Level is located on the display bracket. (See Figure 1)



PC AND POWER CONNECTIONS

1. Choose one method of connecting the scale to your PC: USB or RS232. (See Figure 2)



NOTE: Preferred method is USB if supported in carrier or shipping software.

NOTE: USB connection must be used if scale is to communicate with multiple carrier or shipping software programs.

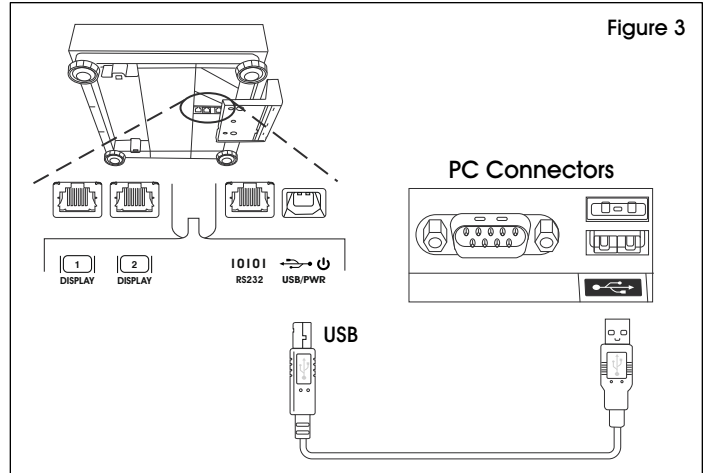
CAUTION! DO NOT connect both USB and RS232 cables at the same time.

2. Turn scale over and make the PC connections as follows:

USB

1. Plug small end of USB cable into the scale connector port marked "USB." (See Figure 3)
2. Plug large end of the USB cable into the PC. A direct connection to the computer is required. Do not use a USB hub.

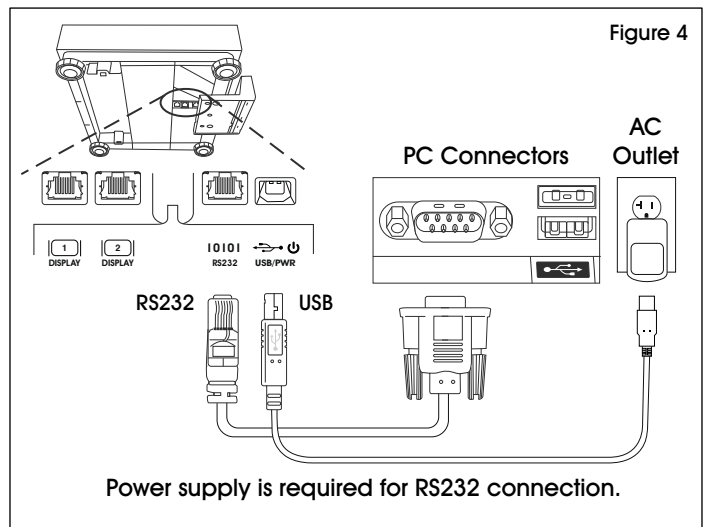
NOTE: The scale is adequately powered by the USB port, so the power supply is not needed with a USB connection.



RS232

1. Plug small end of RS232 cable into the scale connector port marked "RS232." Connect large end of the RS232 cable into the PC port (generally labeled COM 1, COM A or IOIO). (See Figure 4)
2. Plug large end of USB cable into the power supply. Plug small end into USB connector. Plug power supply into AC outlet.

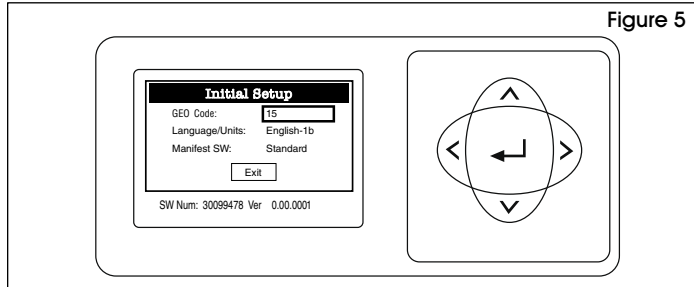
NOTE: If you plugged RS232 cable into the incorrect PC port, turn off the computer, then change ports and restart your computer.



SETUP CONTINUED

GEOCAL LOCATION

If the display shows "0•0" the first time the scale is powered up, skip to Software Configuration. If the display shows "Geo_Code" (See Figure 5), then enter the GeoCal™ Code as follows:



1. Choose the code from the GeoCal™ Location Codes chart on page 4 that best matches your location.
2. With GEO Code box highlighted, press < or > to scroll to that number. Numbers will repeat.
3. Use √ key to highlight Language/Units if enabled. Press the < or > key to scroll to the proper selection. Items will repeat. Do the same for the Manifest SW if enabled.
4. Press √ key to highlight EXIT and press ↵. Scale will reboot.

SETUP CONTINUED

GEOCAL™ LOCATION CODES

STATE	CODE	STATE	CODE	STATE	CODE
Alabama Birmingham & North South of Birmingham	13 12	Indiana North of Indianapolis Indianapolis & South	16 15	North Carolina Raleigh & North South of Raleigh	14 13
Alaska Anchorage & South Anchorage – Kotzebue North of Kotzebue	23 26 27	Iowa North of Des Moines Des Moines & South	17 16	North Dakota	18
Arizona Phoenix & North South of Phoenix	12 11	Kansas	14	Ohio Akron & North South of Akron	16 15
		Kentucky	14	Oklahoma	13
		Louisiana	12	Oregon Salem & North Salem – Oakridge South of Oakridge	18 17 16
Maine	18				
Maryland	15				
Arkansas	13	Massachusetts	17	Pennsylvania	16 16 13 17
California North of Chico Chico – San Francisco San Fran Bakersfield South of Bakersfield	16 15 14 13	Michigan NW of Lake Michigan SE of Lake Michigan	18 17		
		Minnesota	18		
		Colorado Denver & North South of Denver	13 12		
				Tennessee	13
Connecticut	16	Missouri North of Springfield Springfield & South	15 14	Texas NE of Colorado River SW of Colorado River	12 11
Delaware	15			Utah	13
Florida West Palm Beach & North South of West Palm Beach	11 10	Montana Helena & North South of Helena	18 17	Vermont	17
				Virginia	14
				Washington, DC	15
Georgia	12	Nebraska	15	Washington State	18
Hawaii	9	Nevada	13	West Virginia	15
Idaho North of Salmon River Mt. South of Salmon River Mt.	17 16	New Hampshire	17	Wisconsin Green Bay & North South of Green Bay	18 17
		New Jersey	16		
Illinois Bloomington & North South of Bloomington	16 15	New Mexico	11	Wyoming North of Casper Casper & South	15 14
		New York Albany & North South of Albany	17 16		

SOFTWARE CONFIGURATION

Configure your carrier, shipping or POS software to communicate with the scale. Make the proper scale selection from the pull-down list in the software setup or configuration screen, typically, a variation of "METTLER TOLEDO," "TOLEDO" or "60." For additional support, contact Uline Customer Service at 1-800-295-5510.

SETUP CONTINUED

SOFTWARE CONFIGURATION CONTINUED

UPS WORLDSHIP SOFTWARE SETUP

1. Connect the scale to your computer using the USB cable and open the UPS WorldShip software.
2. Under the Tools menu, select System Preferences Editor. (See Figure 6)

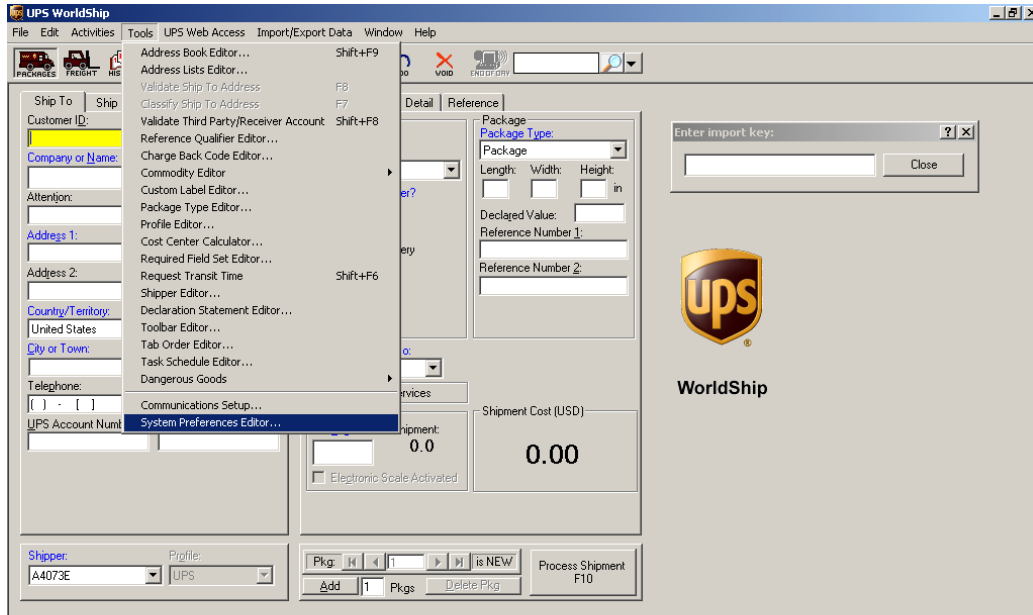


Figure 6

3. From the Scale Port drop down menu, select USB. (See Figure 7)

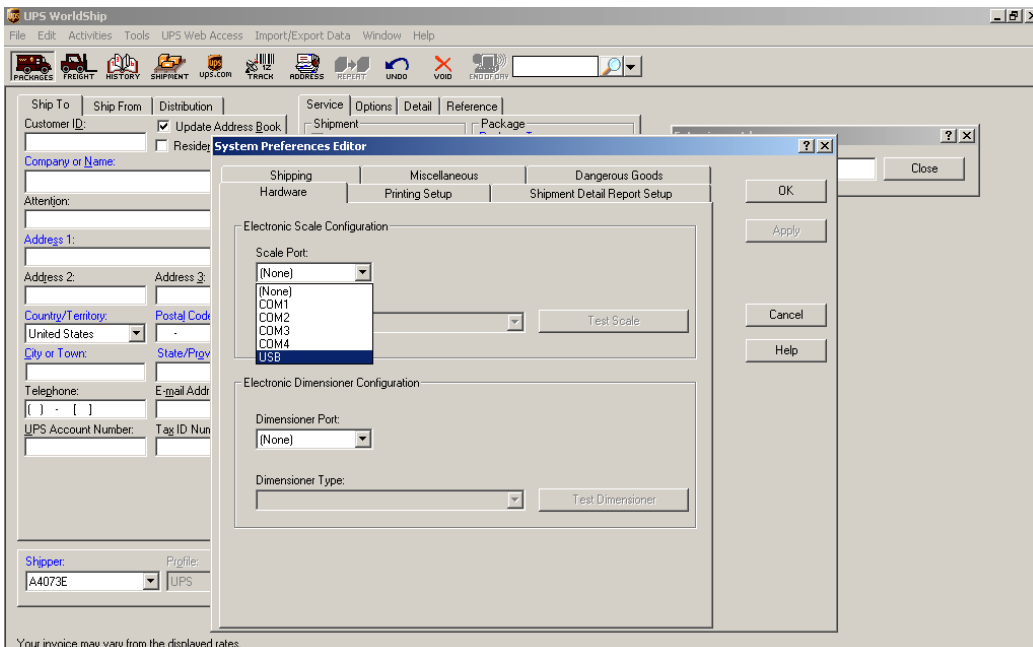


Figure 7

SETUP CONTINUED

SOFTWARE CONFIGURATION CONTINUED

UPS WORLDSHIP SOFTWARE SETUP CONTINUED

- From the Scale Type drop down menu, select the scale with a variation of "Mettler Toledo," "Mettler" or "60."
(See Figure 8)

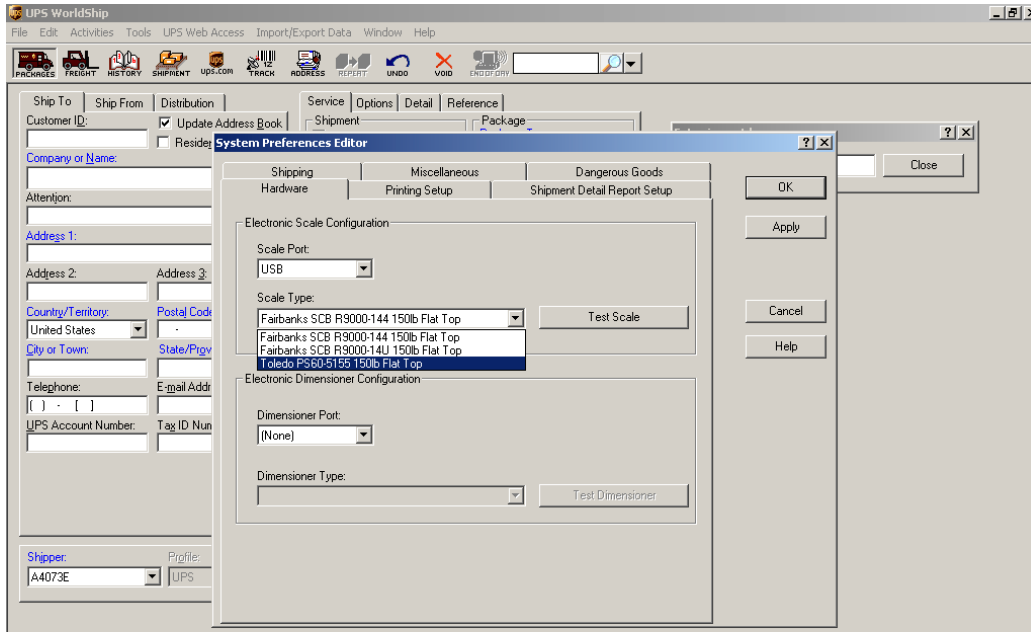


Figure 8

- Click Apply and then click OK.
- Repeat step 3. Click "Test Scale". (See Figure 9)
- Close the System Preferences Editor window.

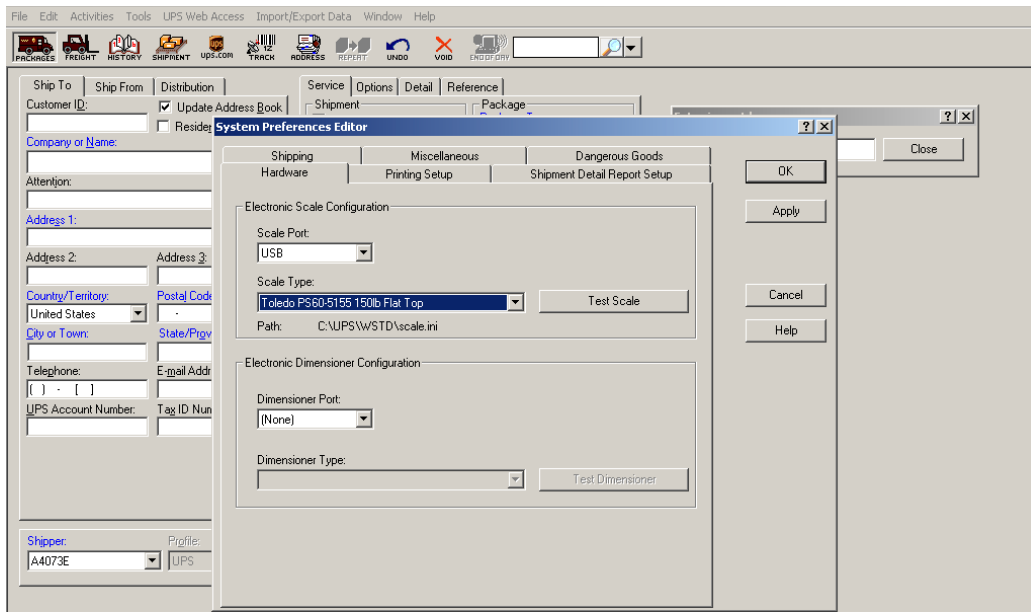
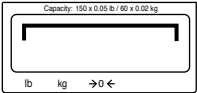
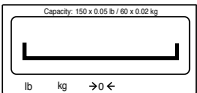


Figure 9

TROUBLESHOOTING

OPERATING ISSUE	CAUSES	RECOMMENDATIONS
Scale is not communicating by serial.	Invalid pairing in the PC RS232 connection setting.	Select the correct scale model in the shipping software ("Toledo," "PS60" or "BC60").
No weight is displayed on the scale.	<p>Power supply may be unplugged or display cable is not attached to scale base.</p> <p>Something is on or touching the scale.</p>	<p>If using RS232, confirm power supply is plugged into working AC outlet, USB cable is plugged into power supply and USB cable is plugged properly into scale base.</p> <p>If using USB, ensure USB cable is pushed in all the way at both scale and PC.</p> <p>Unplug and reinsert the display connector into the scale base.</p> <p>Ensure nothing is on or touching the top of the scale when powering up.</p>
<p>The scale is showing brackets at the top of display.</p> 	Scale is over capacity. Too much weight is on the scale.	<p>Reduce weight.</p> <p>Disconnect power by unplugging the USB cable or power supply. Remove any weight from the scale, then plug the scale back in. The scale will reboot and capture zero.</p>
<p>The scale is showing brackets at the bottom of display.</p> 	Scale is under capacity. Weight is on the scale at power up.	<p>Zero scale with no weight on platter.</p> <p>Disconnect power by unplugging the USB cable or power supply. Remove any weight from the scale, then plug the scale back in. The scale will reboot and capture zero.</p>

If the problem persists, or if the troubleshooting section does not resolve or describe your problem, contact Uline Customer Service at 1-800-295-5510.

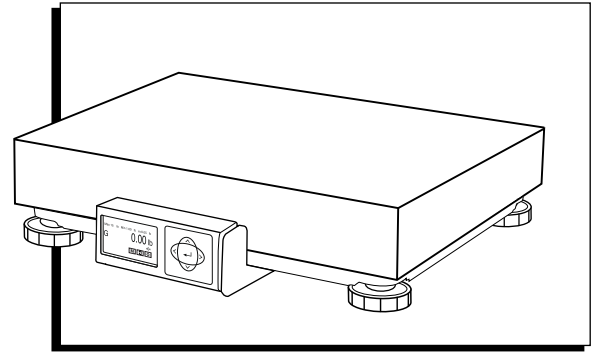


1-800-295-5510
uline.com

ULINE H-5275

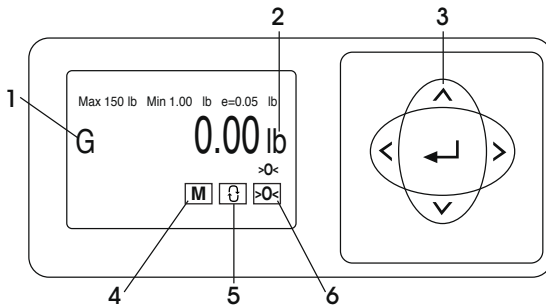
**BÁSCULA PARA
PAQUETES 68 x .02 KG
(150 LBS. x .05 LBS.)**

800-295-5510
uline.mx



RESUMEN DE LOS CONTROLES

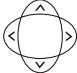



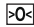
PANEL DE CONTROL



PARTES DEL PANEL DE CONTROL

#	DESCRIPCIÓN
1	Indicador de peso bruto
2	Indicador de unidades
3	Teclado
4	Selector de modo
5	Unidades
6	Cero

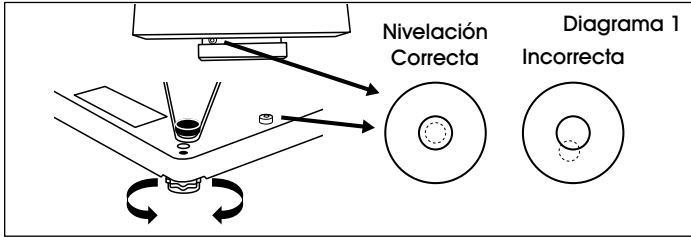
FUNCIONES DE CONTROL

BOTÓN					
FUNCIÓN PRIMARIA	FLECHAS Destaca elementos en la pantalla.	INGRESAR Selecciona un elemento en la pantalla.	SELECCIÓN DE MODO Selección del modo de pesaje.	UNIDADES Alterna entre unidades.	CERO Pone la báscula en cero cuando no hay peso sobre la bandeja.

INSTALACIÓN

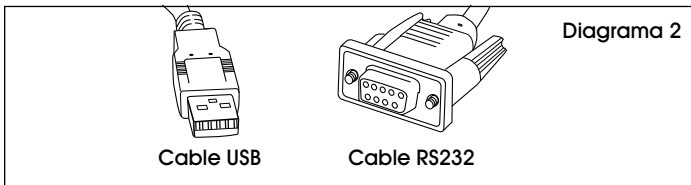
NIVELACIÓN

Quite la bandeja y nivele la báscula ajustando las patas hasta que la báscula esté estable y la burbuja esté centrada dentro del círculo de referencia. El nivel está ubicado en el soporte de la pantalla. (Vea Diagrama 1)



CONEXIONES ELÉCTRICAS Y A LA PC

1. Elija un método para conectar la báscula a su PC: USB o RS232. (Vea Diagrama 2)



NOTA: El método sugerido es mediante USB, si es compatible con el software de la mensajería o transportista.

NOTA: Se debe utilizar una conexión USB si la báscula será utilizada para comunicarse con múltiples compañías de mensajería o programas de software del transportista.

¡PRECAUCIÓN! NO conecte los cables USB y RS232 al mismo tiempo.

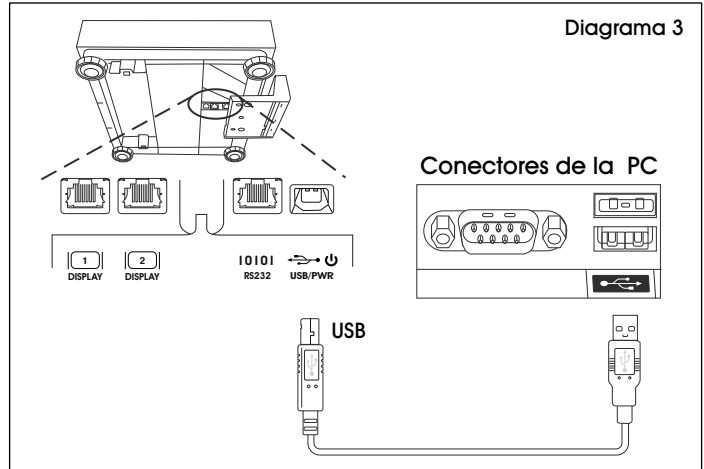
2. Voltee la báscula y conecte la PC de la siguiente manera:

USB

1. Enchufe el extremo pequeño del cable USB en el puerto de conexión de la báscula marcado como "USB". (Vea Diagrama 3)
2. Enchufe el extremo grande del cable USB a la PC. Se requiere una conexión directa a la computadora. No use un hub para USB.

NOTA: La báscula funciona debidamente con el puerto USB, por lo que no es necesario otro suministro de corriente más que la conexión del USB.

Diagrama 3

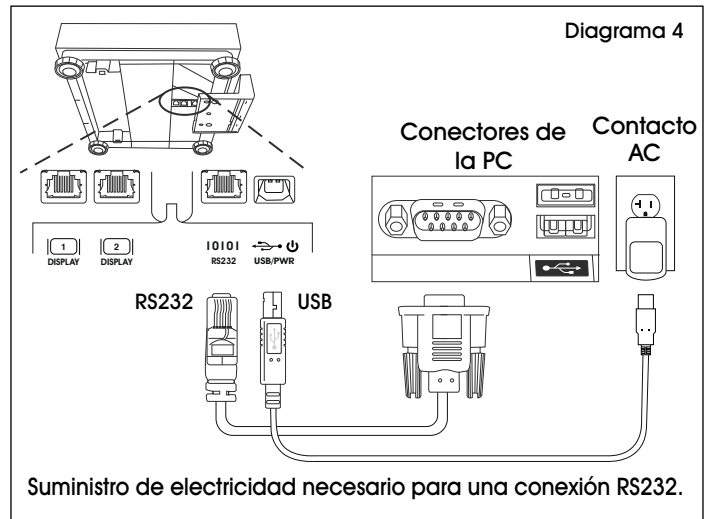


RS232

1. Conecte el extremo pequeño del cable RS232 al puerto del conector marcado "RS232". Conecte el extremo grande del cable RS232 al puerto de la PC (etiquetada generalmente como COM 1, COM A o IOIO). (Vea Diagrama 4)
2. Conecte el extremo grande del cable USB a la fuente de alimentación. Conecte el extremo pequeño al conector USB. Conecte la fuente de alimentación a un contacto AC.

NOTA: Si conectó el cable RS232 al puerto incorrecto de la PC, apague la computadora, cambie los puertos y reinicie.

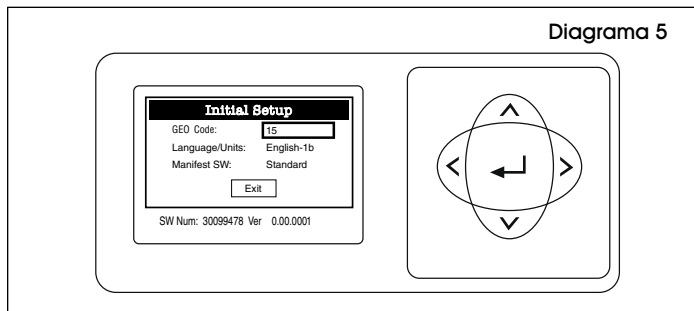
Diagrama 4



CONTINUACIÓN DE INSTALACIÓN

UBICACIÓN GEOGRÁFICA

Si la pantalla muestra "0•0" la primera vez que enciende la báscula, pase a Configuración del Software. Si la pantalla muestra "GEO_Code" (Vea Diagrama 5), entonces ingrese el Código GeoCal™ de la siguiente manera:



1. Elija el código de la tabla de Códigos de Ubicación GeoCal™ de la página 11 que mejor coincida con su ubicación.
2. Cuando se ilumine la casilla del Código GEO, presione < o > para desplazarse hasta dicho número. Los números se repetirán.
3. Use la tecla √ para iluminar la opción Language/Units si está activada. Presione la tecla < o > para desplazarse hasta la selección adecuada. Los elementos se repetirán. Haga lo mismo para la opción "Manifest SW".
4. Presione la tecla √ para iluminar la opción EXIT y presione ↵. La báscula se reiniciará.

CONTINUACIÓN DE INSTALACIÓN

CÓDIGOS DE UBICACIÓN GEOCAL™

ESTADO	CÓDIGO	ESTADO	CÓDIGO	ESTADO	CÓDIGO
Alabama Birmingham y Norte Sur de Birmingham	13 12	Indiana Norte de Indianápolis Indianápolis y Sur	16 15	Carolina del Norte Raleigh y Norte Sur de Raleigh	14 13
Alaska Anchorage y Sur Anchorage – Kotzebue Norte de Kotzebue	23 26 27	Iowa Norte de Des Moines Des Moines y Sur	17 16	Dakota del Norte	18
Arizona Phoenix y Norte Sur de Phoenix	12 11	Kansas	14	Ohio Akron y Norte Sur de Akron	16 15
		Kentucky	14	Oklahoma	13
		Louisiana	12	Oregon Salem y Norte Salem – Oakridge Sur de Oakridge	18
Maine	18	17			
Arkansas	13	Maryland	15		
California Norte de Chico Chico – San Francisco San Fran Bakersfield Sur de Bakersfield	16 15 14 13	Massachusetts	17	Pensilvania	16
		Michigan Noroste de Lake Sureste de Lake Michigan	18 17	Rhode Island	16
		Minnesota	18	Carolina del Sur	13
		Mississippi Kosciusko y Norte Sur de Kosciusko	13 12	Dakota del Sur	17
		Colorado Denver y Norte Sur de Denver	13 12	Tennessee	13
Connecticut	16	Missouri Norte de Springfield Springfield y Sur	15 14	Texas Noreste de Colorado River Suroeste de Colorado River	12 11
Delaware	15			Utah	13
Florida West Palm Beach y Norte Sur de West Palm Beach	11 10	Montana Helena y Norte Sur de Helena	18 17	Vermont	17
				Virginia	14
				Washington, DC	15
Georgia	12	Nebraska	15	Washington State	18
Hawái	9	Nevada	13	Virginia Occidental	15
Idaho Norte de Salmon River Mt. Sur de Salmon River Mt.	17 16	Nuevo Hampshire	17	Wisconsin Green Bay y Norte Sur de Green Bay	18 17
		Nueva Jersey	16	Wyoming Norte de Casper Casper y Sur	15
Illinois Bloomington y Norte Sur de Bloomington	16 15	Nuevo México	11		14
		Nueva York Albany y Norte Sur de Albany	17 16		

CONFIGURACIÓN DE SOFTWARE

Configure el software de la compañía de mensajería, de transporte o del punto de venta para que se comunique con la báscula. Seleccione la báscula correcta de la lista desplegable en la pantalla de configuración del software. Habitualmente esta será una variación de "METTLER TOLEDO", "TOLEDO" o "60". Para soporte adicional, llame al Servicio a Clientes de Uline al 800-295-5510.

CONTINUACIÓN DE INSTALACIÓN

CONTINUACIÓN DE CONFIGURACIÓN DE SOFTWARE

CONFIGURACIÓN DEL SOFTWARE UPS WORLDSHIP

1. Conecte la báscula a su computadora usando el cable USB ya ejecute el software UPS WorldShip.
2. En el menú "Tools", seleccione "System Preferences Editor". (Vea Diagrama 6)

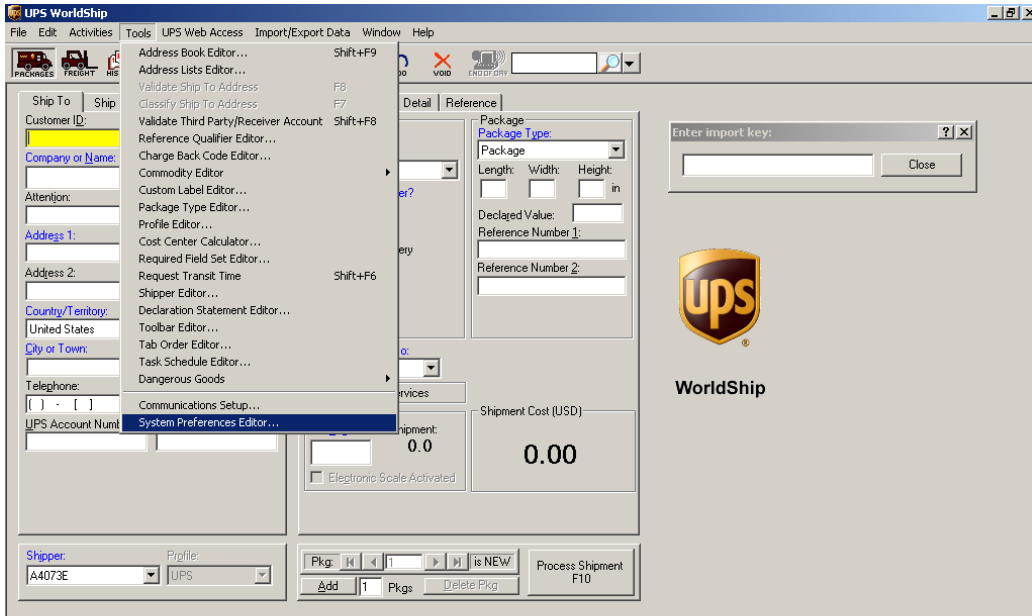


Diagrama 6

3. En el menú desplegable "Scale Port", seleccione "USB". (Vea Diagrama 7)

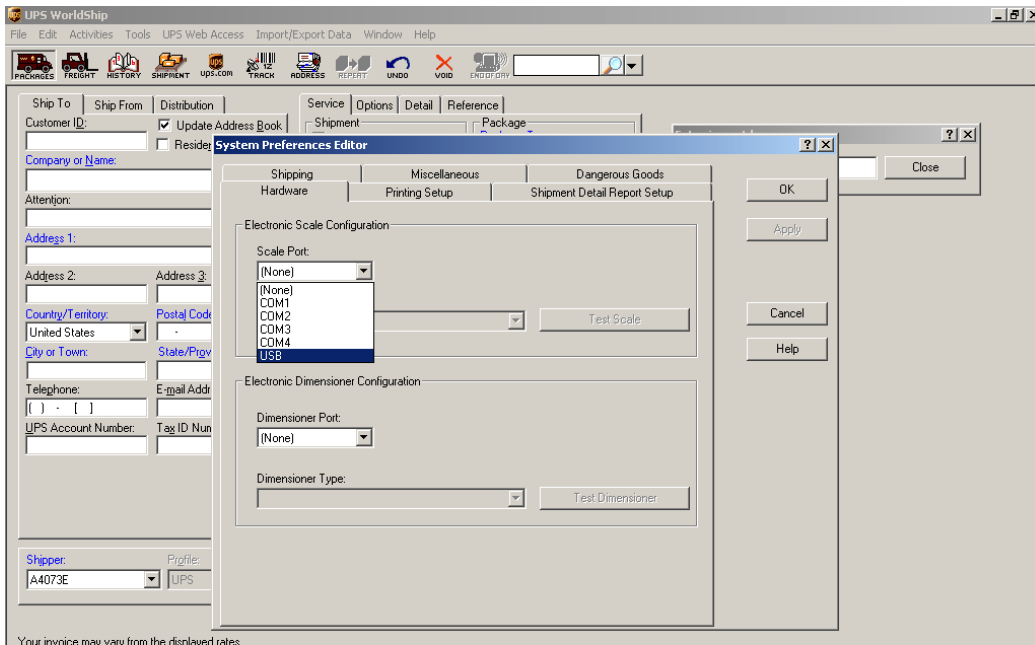


Diagrama 7

CONTINUACIÓN DE INSTALACIÓN

CONTINUACIÓN DE CONFIGURACIÓN DE SOFTWARE

CONTINUACIÓN DE CONFIGURACIÓN DEL SOFTWARE UPS WORLDSHIP

4. En el menú desplegable "Scale Type", seleccione la báscula que sea una variación de "Mettler Toledo," "Mettler" o "60." (Vea Diagrama 8)

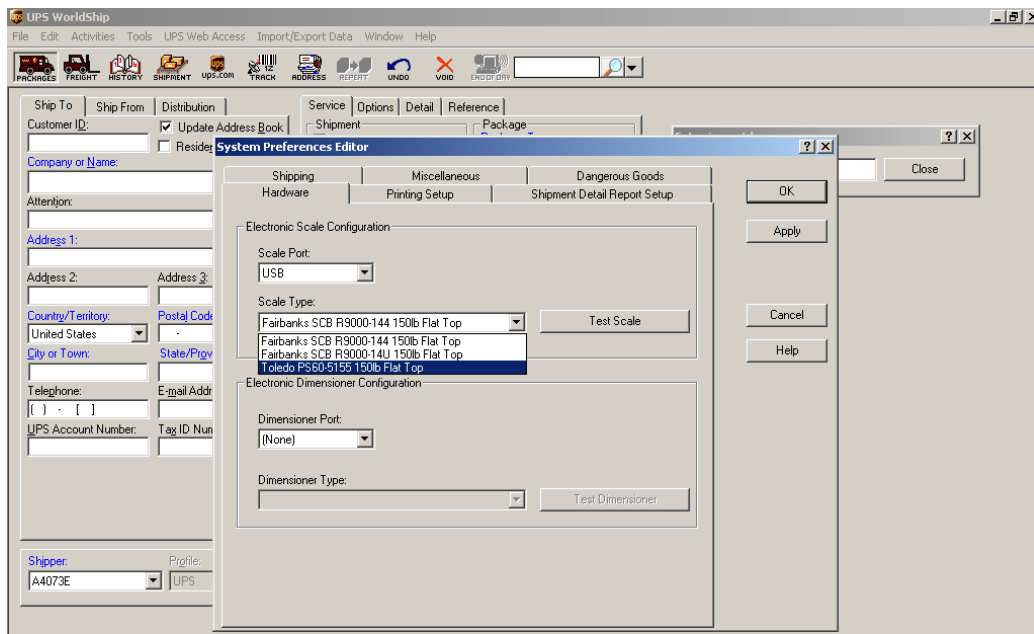


Figure 8

5. Haga clic en "Apply" y luego en "OK".
6. Repita el paso 3. Haga clic en "Test Scale". (Vea Diagrama 9)
7. Cierre la ventana "System Preferences Editor".

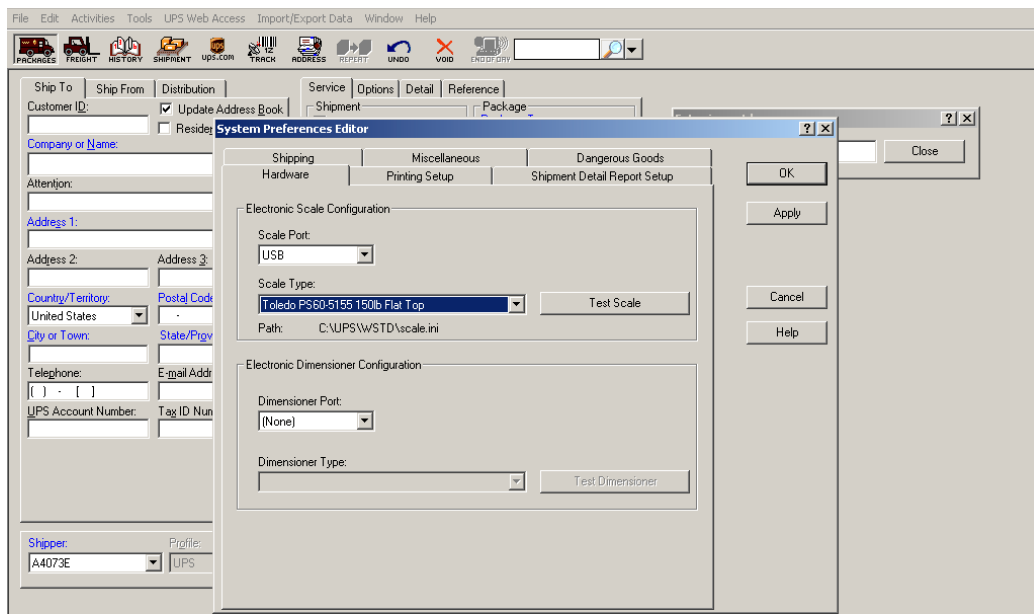
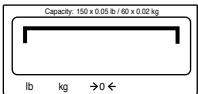
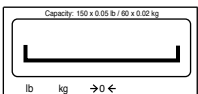


Figure 9

SOLUCIÓN DE PROBLEMAS

PROBLEMA DE FUNCIONAMIENTO	CAUSAS	RECOMENDACIONES
La báscula no establece comunicación a través del cable de serie.	Acoplamiento no válido en la configuración de la conexión RS232 a la PC.	Seleccione el modelo de báscula correcto en el software del transportista ("Toledo," "PS60" o "BC60").
La báscula no muestra ningún peso.	El suministro de electricidad podría estar desenchufado o el cable de la pantalla no está enchufado a la base de la báscula. Hay algo sobre o tocando la báscula.	Si está usando el cable RS232, confirme que el suministro de electricidad está enchufado a un tomacorriente AC, que el cable USB esté enchufado a la fuente de alimentación y que el cable USB esté bien enchufado a la base de la báscula. Si usa un USB, asegúrese de que el cable ha ingresado por completo en la báscula y la PC. Desenchufe y vuelva a enchufar el conector de la pantalla a la base de la báscula. Asegúrese de que nada esté encima o tocando la superficie de la báscula cuando la conecte.
La báscula muestra paréntesis en la parte superior de la pantalla. 	La báscula excede su capacidad. Hay demasiado peso sobre la báscula.	Reduzca el peso. Desconecte la fuente de alimentación desenchufando el cable USB o el suministro de electricidad. Quite cualquier peso de la báscula y luego vuelva a enchufarla. La báscula se reiniciará y se pondrá en cero.
La báscula muestra paréntesis en la parte inferior de la pantalla. 	La báscula está por debajo de su capacidad. Hay peso en la báscula al encenderla.	Pone la báscula en cero cuando no hay peso sobre la bandeja. Desconecte la fuente de alimentación desenchufando el cable USB o el suministro de electricidad. Quite cualquier peso de la báscula y luego vuelva a enchufarla. La báscula se reiniciará y se pondrá en cero.

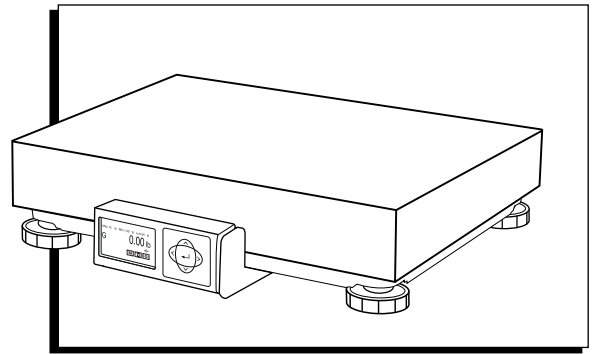
Si el problema persiste o si la sección de solución de problemas no resuelve o describe su problema, llame al Servicio a Clientes de Uline al 800-295-5510.

ULINE

800-295-5510
uline.mx

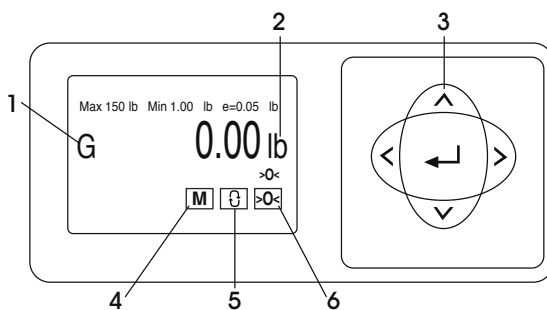
ULINE H-5275
BALANCE À COLIS
DE 68 x 0,02 KG
(150 x 0,05 LB)

1-800-295-5510
 uline.ca



APERÇU DES COMMANDES

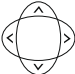


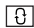
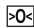
PANNEAU DE COMMANDE



ÉLÉMENTS DU PANNEAU DE COMMANDE

#	DESCRIPTION
1	Indicateur de poids brut
2	Indicateur d'unités
3	Clavier
4	Sélection du mode
5	Unités
6	Zéro

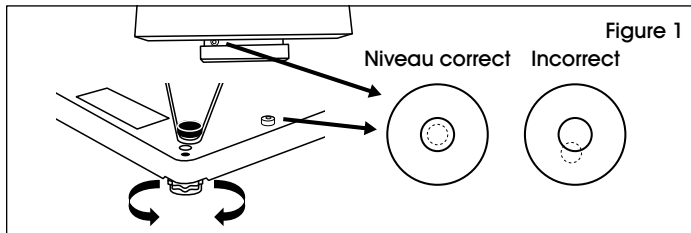
FONCTIONS DES COMMANDES

TOUCHE					
	FLÈCHES	ENTRÉE	SÉLECTION DU MODE	UNITÉS	ZÉRO
FONCTION PRINCIPALE	Met en surbrillance les éléments à l'écran.	Sélectionne l'élément à l'écran.	Sélection du mode de pesage.	Passe d'une unité à l'autre.	Réinitialise la balance en l'absence de poids sur le plateau.

CONFIGURATION

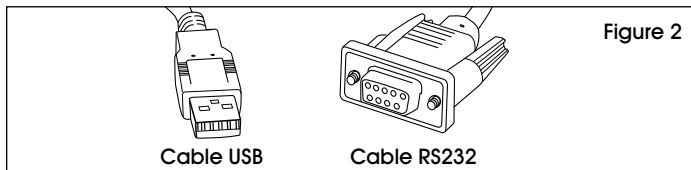
MISE À NIVEAU

Après avoir retiré le plateau, mettez la balance à niveau en réglant les pieds jusqu'à ce que la balance soit stable et la bulle soit centrée à l'intérieur du cercle de référence. L'indicateur de niveau est situé sur le support d'écran. (Voir Figure 1)



BRANCHEMENT À L'ORDINATEUR

1. Choisissez une méthode de branchement de la balance à votre ordinateur : USB ou RS232. (Voir Figure 2)



REMARQUE : Il est recommandé d'utiliser la connexion USB si elle est compatible avec le logiciel de transport ou d'expédition.

REMARQUE : La connexion USB doit être utilisée si la balance communique avec plusieurs logiciels de transport ou d'expédition.

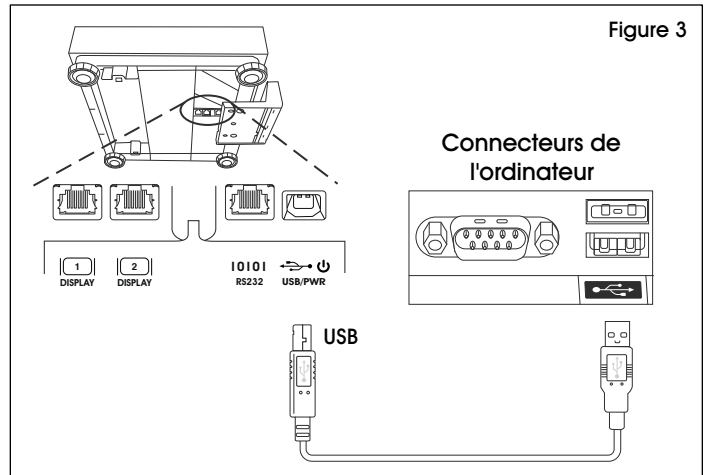
MISE EN GARDE! NE branchez PAS les câbles USB et RS232 en même temps.

2. Retournez la balance et effectuez les connexions PC comme suit :

USB

1. Branchez la petite extrémité du câble USB dans le port de connexion « USB » de la balance. (Voir Figure 3)
2. Branchez la grosse extrémité du câble USB dans l'ordinateur. Une connexion directe à l'ordinateur est nécessaire. N'utilisez pas un concentrateur USB.

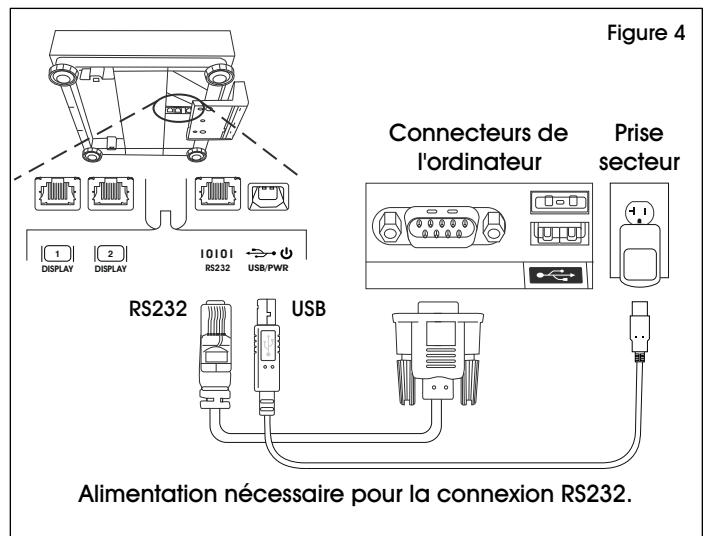
REMARQUE : La balance est suffisamment alimentée par le port USB, de sorte qu'une alimentation électrique n'est pas nécessaire lors d'une connexion USB.



RS232

1. Branchez la petite extrémité du câble RS232 dans le port de connexion « RS232 » de la balance. Branchez la grosse extrémité du câble RS232 dans le port du PC (généralement appelé COM 1, COM A ou IOIO). (Voir Figure 4)
2. Branchez la grosse extrémité du câble USB dans l'alimentation électrique. Branchez la petite extrémité du câble USB dans le connecteur USB. Branchez l'alimentation électrique dans la prise CA.

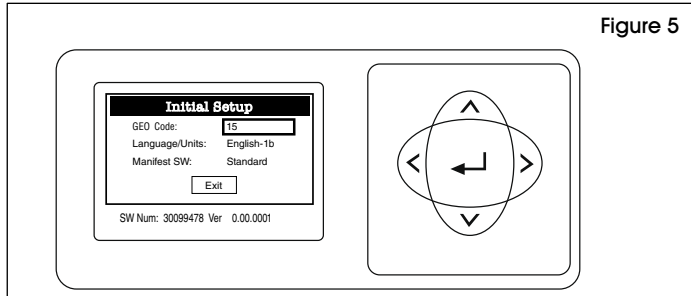
REMARQUE : Si vous avez branché le câble RS232 dans le mauvais port du PC, éteignez l'ordinateur, changez de port et redémarrez votre ordinateur.



Alimentation nécessaire pour la connexion RS232.

CODES D'EMPLACEMENT GEOCAL

Si l'écran affiche « 0•0 » lors de la première mise sous tension de la balance, passez à la configuration du logiciel. Si l'écran affiche « GEO_Code » (Voir figure 5), entrez le code GeoCal^{MC} comme suit :



1. Dans le tableau des codes d'emplacement GeoCal^{MC} à la page 18, choisissez celui qui correspond le mieux à votre emplacement.
2. Avec la case GEO Code sélectionnée, appuyez sur < ou > pour faire défiler jusqu'au numéro voulu. Les numéros se répéteront.
3. Utilisez la touche ∨ pour sélectionner la case « Language/Units » si elle est activée. Appuyez sur la touche < ou > pour faire défiler jusqu'à la sélection appropriée. Les éléments se répéteront. Effectuez la même procédure pour la case « Manifest SW » si elle est activée.
4. Appuyez sur la touche ∨ pour sélectionner EXIT et appuyez sur ←. La balance redémarrera.

CONFIGURATION SUITE

CODES D'EMPLACEMENT GEOCAL^{MC}

ÉTAT	CODE	ÉTAT	CODE	ÉTAT	CODE
Alabama Birmingham et nord Sud de Birmingham	13 12	Indiana Nord d'Indianapolis Indianapolis et sud	16 15	Caroline du Nord Raleigh et nord Sud de Raleigh	14 13
Alaska Anchorage et sud Anchorage – Kotzebue Nord de Kotzebue	23 26 27	Iowa Nord de Des Moines Des Moines et sud	17 16	Dakota du Nord	18
Arizona Phoenix et nord Sud de Phoenix	12 11	Kansas	14	Ohio Akron et nord Sud d'Akron	16 15
		Kentucky	14	Oklahoma	13
		Louisiane	12	Oregon Salem et nord Salem – Oakridge Sud d'Oakridge	18 17 16
Maine	18				
Arkansas	13	Maryland	15	Pennsylvanie Rhode Island Caroline du Sud Dakota du Sud	16 16 13 17
Californie Nord de Chico Chico – San Francisco San Fran Bakersfield Sud de Bakersfield	16 15 14 13	Massachusetts	17		
		Michigan Nord-ouest du lac Sud-est du lac Michigan	18 17		
		Minnesota	18		
		Mississippi Kosciusko et nord Sud de Kosciusko	13 12	Tennessee	13
Colorado Denver et nord Sud de Denver	13 12	Missouri Nord de Springfield Springfield et sud	15 14	Texas Nord-est de Colorado River Sud-ouest de Colorado River	12 11
Connecticut	16		Utah	13	
Delaware	15	Montana Helena et nord Sud de Helena	18 17	Vermont	17
Floride West Palm Beach et nord Sud de West Palm Beach	11 10			Virginie	14
				Washington, DC	15
				État de Washington	18
Géorgie	12	Nebraska	15	Virginie-Occidentale	15
Hawaï	9	Nevada	13	Wisconsin Green Bay et nord Sud de Green Bay	18 17
Idaho Nord de Salmon River Mt. Sud de Salmon River Mt.	17 16	New Hampshire	17		
		New Jersey	16		
Illinois Bloomington et nord Sud de Bloomington	16 15	Nouveau-Mexique	11	Wyoming Nord de Casper Casper et sud	15 14
		New York Albany et nord Sud d'Albany	17 16		

CONFIGURATION DU LOGICIEL

Configurez votre logiciel de transport, d'expédition, ou de point de vente pour qu'il communique avec la balance. Sélectionnez la balance appropriée parmi la liste déroulante de l'écran d'installation ou de configuration du logiciel, généralement une variation de « METTLER TOLEDO », « TOLEDO » ou « 60 ». Pour plus d'assistance, contactez le service à la clientèle de Uline au 1-800-295-5510.

CONFIGURATION SUITE

CONFIGURATION DU LOGICIEL SUITE

CONFIGURATION DU LOGICIEL UPS WORLDSHIP

1. Raccordez la balance à votre ordinateur à l'aide du câble USB et démarrez le logiciel UPS WorldShip.
2. Dans le menu « Tools », sélectionnez « System Preferences Editor ». (Voir Figure 6)

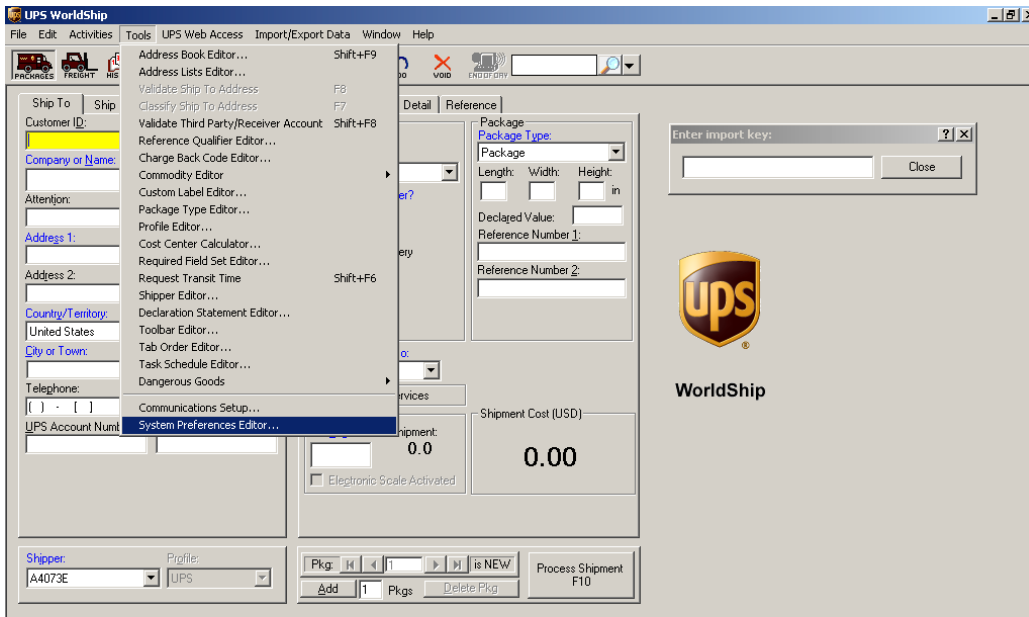


Figure 6

3. Dans le menu déroulant « Scale Port », sélectionnez « USB ». (Voir Figure 7)

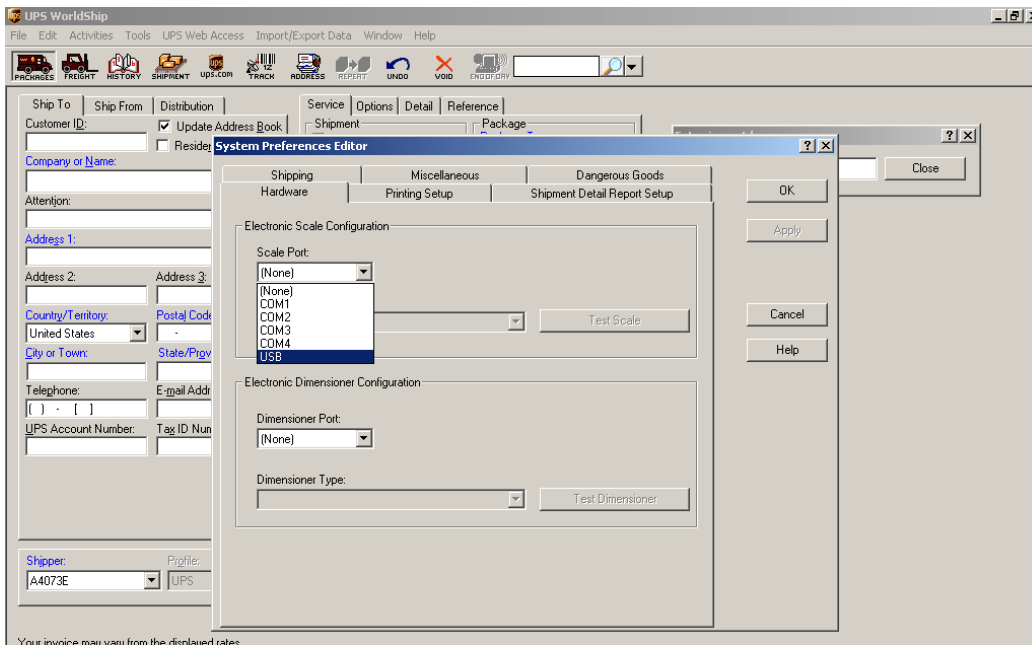


Figure 7

CONFIGURATION SUITE

CONFIGURATION DU LOGICIEL SUITE

CONFIGURATION DU LOGICIEL UPS WORLDSHIP SUITE

4. Dans le menu déroulant « Scale Type », sélectionnez la balance figurant sous la désignation « Mettler Toledo », « Mettler » ou « 60 ». (Voir Figure 8)

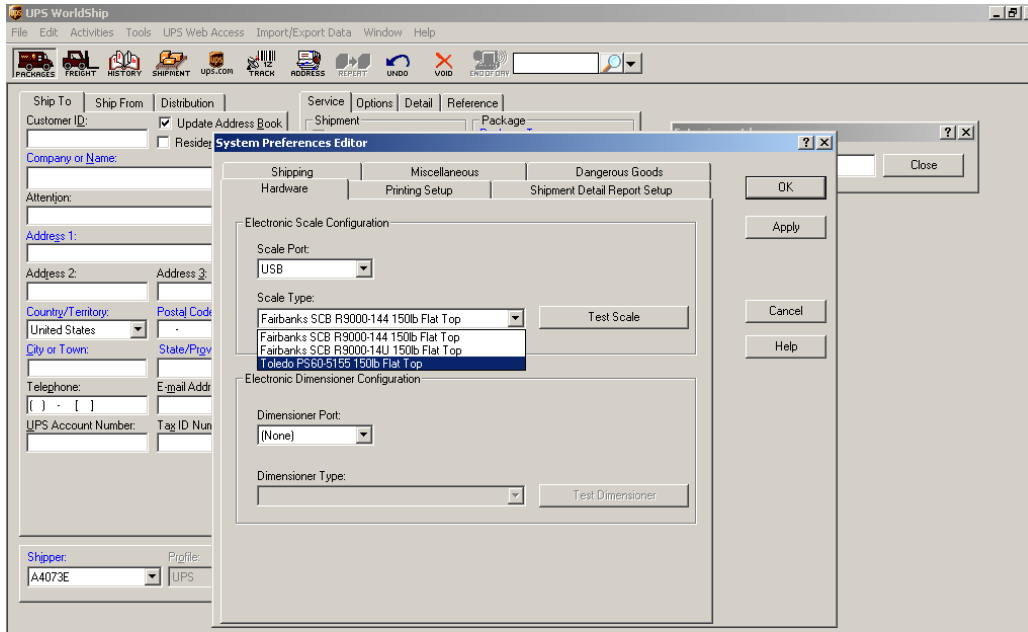


Figure 8

5. Cliquez sur « Apply », puis cliquez sur « OK ».
6. Répétez l'étape 3. Cliquez sur « Test Scale ». (Voir Figure 9)
7. Fermez la fenêtre « System Preferences Editor ».

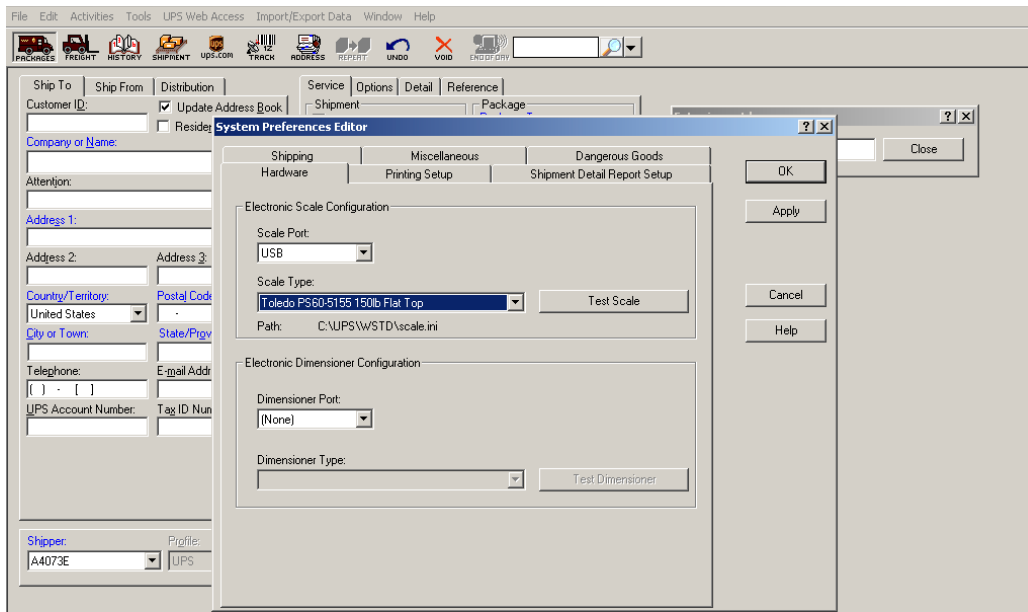
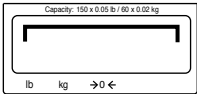
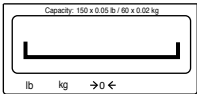


Figure 9

DÉPANNAGE

PROBLÈME	CAUSES	RECOMMANDATIONS
La balance ne communique pas via un port série.	Jumelage non valide dans le paramètre de connexion RS232 à l'ordinateur.	Sélectionnez le modèle de balance approprié dans le logiciel d'expédition (« Toledo », « PS60 » ou « BC60 »).
Aucun poids ne s'affiche sur la balance.	L'alimentation peut être débranchée ou le câble de l'écran n'est pas raccordé à la base de la balance. Quelque chose se trouve sur la balance ou est en contact avec celle-ci.	Si vous utilisez un câble RS232, assurez-vous que le câble d'alimentation est branché dans une prise secteur fonctionnelle, que le câble USB est branché dans un bloc d'alimentation et qu'il est correctement raccordé à la base de la balance. Si vous utilisez une connexion USB, assurez-vous que le câble USB est bien enfoncé à la fois dans la balance et dans le PC. Débranchez et réinsérez le connecteur de l'écran dans la base de la balance. Assurez-vous que rien ne se trouve sur le dessus de la balance ou ne le touche lors de la mise sous tension.
Des parenthèses apparaissent au haut de l'écran. 	La balance est surchargée. Il y a trop de poids sur la balance.	Réduisez la charge. Coupez l'alimentation en débranchant le câble USB ou le cordon d'alimentation. Retirez tout poids se trouvant sur la balance, puis rebranchez la balance. La balance redémarrera et se réinitialisera.
Des parenthèses apparaissent au bas de l'écran. 	La balance est en sous-capacité. Du poids se trouve sur la balance au moment de l'allumer.	Réinitialisez la balance sans aucun poids sur le plateau. Coupez l'alimentation en débranchant le câble USB ou le cordon d'alimentation. Retirez tout poids se trouvant sur la balance, puis rebranchez la balance. La balance redémarrera et se réinitialisera.

Si le problème persiste ou si la section Dépannage ne résout pas votre problème, communiquez avec le service à la clientèle de Uline au 1-800-295-5510.

ULINE

1-800-295-5510
uline.ca