

ULINE S-13652, S-15636, S-15637, S-18114
S-18115, S-20029, S-20606, S-20607

1-800-295-5510
uline.com

SCREW TOP PAIL WITH LID

INSTRUCTIONS

NOTIFICATION FOR ULINE UN/DOT PACKAGING FOR HAZARDOUS SOLIDS/LIQUIDS

Please note that under the U.S. Department of Transportation's Title 49CFR, Section 173.22, it is the shipper's responsibility to ensure that an authorized package has been selected for the product they intend to offer for transportation and that the selected package is properly closed for transportation in accordance with the manufacturer's notification.

Please do any and all testing and research necessary to ensure you have selected the proper container for use with your product.

To meet UN/DOT Standards, this package must be properly closed for shipment. Closing instructions have been included in Section A below. Failure to follow the closure instructions or substitutions of the package components other than those identified in the following paragraph will render the UN/DOT Certification invalid.

PACKAGING COMPONENTS

1. Appropriately marked UN/DOT certified container
2. Solid – matching cover size with trigger attached
No gasket or with Closed Cell Neoprene gasket (diameter & length as indicated below) or Purform gasket.
 - 0.6 gallon – 0.090" x 19.292"
 - 1.0 gallon – 0.125" x 24"
 - 1.25 gallon – 0.125" x 23.903" (New Generation)
 - 2.0 – 2.5 gallon – 0.125" x 27"
 - 2.5 gallon – 0.125" x 29" (New Generation)
 - 3.5 – 6.5 gallon – 0.150" x 37.150"
 - 3.5 – 6.5 gallon – 0.150" x 34.79" (New Generation)Liquid – matching cover with thumb catch molded on; sonically sealed spout or no spout
Closed Cell Neoprene gasket – 0.250" x 40"
Polyethylene Spout – 1.50" opening – total fitting 2.50"
3. Specifically, the following items pertain to the Life Latch® containers and covers:
 - Life Latch® containers are certified to the UN/DOT performance oriented packaging standards and are marked with the appropriate UN markings on the bottom of the container.
 - The Life Latch® pail must always be used with the Life Latch® cover in order to meet the UN/DOT performance oriented packaging standards.

Section A: In accordance with the U.S. Department of Transportation's Title 49CFR, Section 178.2, manufacturers of U.N. Standard/DOT Specification packages are required to notify in writing each person to whom that packaging is transferred of all requirements in this part not met at the time of transfer, and with information specifying the type(s) and dimensions of the closures, including gaskets and any other components needed to ensure that the packaging is capable of successfully passing the applicable performance tests. This information must include any procedures to be followed, including closure instructions for inner packagings and receptacles, to effectively assemble and close the packaging for the purpose of preventing leakage in transportation.

CLOSING INSTRUCTIONS

- To meet dry/solid UN marking: Seat cover on top of container (marked on outside bottom M.M). (See Figure 1) The small window by the trigger must pass the UN mark on the side of the container. (See Figure 2) Screw on cover tightly. For New Generation 1.25, 2.5, 3.5, 5.0 and 6.5 gallon gasketed cover: ensure threaded contact is a minimum of 90 degrees.
- To meet liquid UN marking (S-20606 and S-20607): For liquids, turn cover a complete 360 degrees with the threads fully engaged. For ease of application, use built-in hand lever on cover. (See Figure 3)

OPENING INSTRUCTIONS

Depress the lever while turning to open. (See Figure 4)

Figure 1

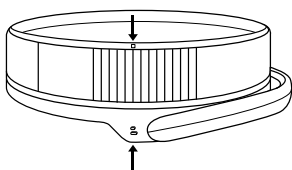


Figure 2

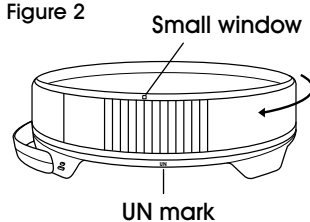


Figure 3

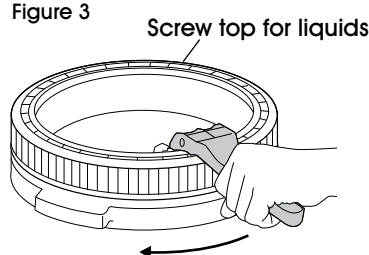
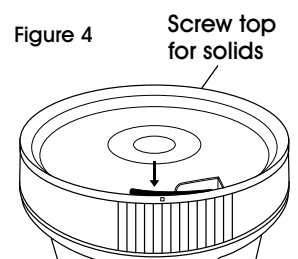


Figure 4



CUBETA DE TAPA CON ROSCA

INSTRUCCIONES

NOTIFICACIÓN PARA EMPAQUES ONU Y DOT DE ULINE, PARA SÓLIDOS/LÍQUIDOS PELIGROSOS

Tenga en cuenta que conforme al Título 49CFR, Sección 173.22, del Departamento de Transporte de Estados Unidos (DOT), es responsabilidad del remitente garantizar la selección de un empaque autorizado para el producto que se pretende transportar y que el empaque seleccionado esté sellado adecuadamente para el transporte de conformidad con la notificación del fabricante.

Realice todas las pruebas e investigaciones necesarias para asegurarse de que seleccionó el contenedor adecuado para su producto.

Para cumplir con las normas de ONU y DOT, este empaque se debe sellar adecuadamente para su envío. En la Sección A se han incluido las instrucciones de sellado. Cualquier incumplimiento de las instrucciones de sellado o cualquier sustitución de los componentes del empaque por otros que no sean los identificados en el siguiente párrafo, invalidará la Certificación ONU y DOT.

COMPONENTES DE EMPAQUE

1. Contenedor certificado por ONU y DOT, marcado adecuadamente
2. Sólido – tapa correspondiente con disparador acoplado
Sin empaque o con empaque Hermético de Neopreno (diámetro y largo como los que se indican a continuación) o empaque Purform.
2.2 l (0.6 gal.) – 0.23 x 49 cm (0.09" x 19.292")
3.78 l (1 gal.) – 0.32 x 61 cm (0.125" x 24")
4.73 l (1.25 gal.) – 0.32 x 60.71 cm (0.125" x 23.903") (Nueva Generación)
7.57 a 9.46 l (2 a 2.5 gal.) – 0.32 x 68.6 cm (0.125" x 27")
9.46 l (2.5 gal.) – 0.32 x 73.7 cm (0.125" x 29") (Nueva Generación)
13.25 a 24.6 l (3.5 a 6.5 gal.) – 0.4 x 94.4 cm (0.15" x 37.15")
13.25 a 24.6 l (3.5 a 6.5 gal.) – 0.4 x 88.4 cm (0.15" x 34.79") (Nueva Generación)
Líquido – tapa correspondiente con pestillo moldeado; vertedero de sellado sónico o sin vertedero
Empaque Hermético de Neopreno – 0.64 x 101.6 cm (0.25" x 40")
Vertedero de Polietileno – 3.81 cm (1.5") de abertura – adaptación total 6.4 cm (2.5")
3. Los siguientes elementos corresponden específicamente a los contenedores y tapas Life Latch®:
 - Los contenedores Life Latch® están certificados bajo las normas ONU y DOT respecto al desempeño de empaques y tienen las marcas adecuadas de la ONU en la parte inferior del contenedor.
 - La cubeta Life Latch® se debe usar siempre con la tapa Life Latch® para cumplir con las normas de empaque orientadas al desempeño de ONU y DOT.

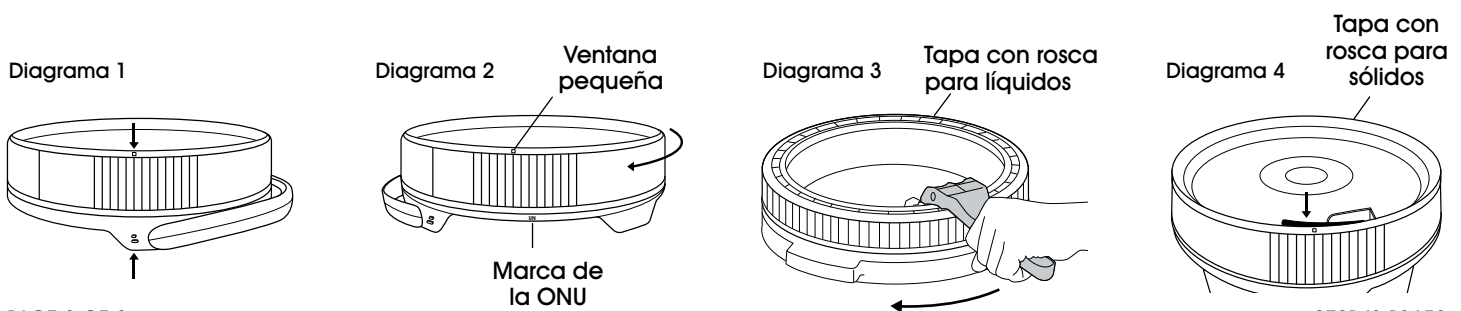
Sección A: De acuerdo con el Título 49CFR, Sección 178.2, del Departamento de Transporte de Estados Unidos, los fabricantes de empaques según la Clasificación ONU y Especificación DOT deben notificar por escrito a cada persona a quien se le transfiere dicho empaque todos los requisitos en esta parte que no se hayan cumplido al momento de la transferencia, y con información que especifique el o los tipos y dimensiones de los cierres, incluyendo los empaques y cualquier otro componente necesario para garantizar que el empaque pase exitosamente las pruebas de desempeño aplicables. Esta información debe incluir cualquier procedimiento a seguir, incluyendo las instrucciones de cierre para empaques internos y receptáculos, para ensamblar y cerrar el empaque de manera efectiva con el fin de evitar fugas durante el transporte.

INSTRUCCIONES DE CERRADO

- Para cumplir con la marca de la ONU para secos y sólidos: Coloque la tapa en la parte superior del contenedor (marcado con M.M en la parte inferior exterior). (Vea Diagrama 1) La ventana pequeña cerca del disparador debe pasar la marca de la ONU a un lado del contenedor. (Vea Diagrama 2) Apriete bien la tapa. Para las tapas con empaque de Nueva Generación de 4.73, 9.46, 13.25, 18.93 y 24.6 litros (1.25, 2.5, 3.5, 5.0 y 6.5 galones): asegúrese de que el contacto con rosca sea de un mínimo de 90 grados.
- Para cumplir con la marca de la ONU para líquidos (S-20606 y S-20607): Gire la tapa por completo a 360 grados con las roscas completamente engranadas. Para aplicar con facilidad, use la palanca manual integrada en la tapa. (Vea Diagrama 3)

INSTRUCCIONES PARA ABRIR

Oprima la palanca mientras la gira para abrir. (Vea Diagrama 4)



SEAU À COUVERCLE VISSABLE

INSTRUCTIONS

AVIS CONCERNANT L'EMBALLAGE ONU/DOT ULINE POUR MATIÈRES SOLIDES/LIQUIDES DANGEREUSES

Veillez prendre note qu'en vertu du Titre 49CFR, Section 173.22 du DOT (ministère des Transports des É.-U.), l'expéditeur est responsable de s'assurer qu'un emballage autorisé a été choisi pour le produit à expédier, et que ledit emballage est correctement fermé pour le transport, conformément à l'avis du fabricant.

Veillez exécuter tous les essais et recherches nécessaires afin d'assurer le choix du récipient approprié pour une utilisation avec notre produit.

Afin de satisfaire aux normes de l'ONU/DOT, cet emballage doit être correctement fermé pour expédition. Les directives de fermeture figurent dans la Section A ci-dessous. Le défaut de suivre les directives de fermeture ou les substitutions de composants de l'emballage autres que celles identifiées dans le paragraphe suivant invalideront la Certification ONU/DOT.

COMPOSANTS DE L'EMBALLAGE

- Récipient certifié ONU/DOT correctement identifié
- Solide : dimensions de couvercle assorties avec gâchette fixée
Aucun joint d'étanchéité ou avec joint en néoprène à alvéoles fermées (diamètre et longueur telles qu'indiquées ci-dessous) ou joint Purform.
2,2 l (0,6 gal US) : 0,23 cm x 49 cm (0,090 po x 19,292 po)
3,78 l (1,0 gal US) : 0,32 cm x 61 cm (0,125 po x 24 po)
4,73 l (1,25 gal US) : 0,32 cm x 60,7 cm (0,125 po x 23,903 po) (nouvelle génération)
7,57 à 9,46 l (2,0 à 2,5 gal US) : 0,32 cm x 68,6 cm (0,125 po x 27 po)
9,46 l (2,5 gal US) : 0,32 cm x 73,66 cm (0,125 po x 29 po) (nouvelle génération)
13,25 à 24,6 l (3,5 à 6,5 gal US) : 0,38 cm x 94,36 cm (0,150 po x 37,150 po)
13,25 à 24,6 l (3,5 à 6,5 gal US) : 0,32 cm x 88,29 cm (0,150 po x 34,79 po) (nouvelle génération)
Liquide : couvercle assorti avec loquet intégré par moulage; bec verseur scellé par ultrasons ou aucun bec verseur
Joint en néoprène à alvéoles fermées : 0,64 cm x 101,6 cm (0,250 po x 40 po)
Bec verseur de polyéthylène : ouverture de 3,8 cm (1,50 po); raccord total de 6,35 cm (2,50 po)
- Les articles suivants sont nommément apparentés aux récipients et couvercles Life Latch^{MD} :
 - Les récipients Life Latch^{MD} sont certifiés conformes aux normes d'emballage ONU/DOT axées sur la performance et les identificateurs ONU appropriés figurent sur leur face inférieure.
 - Afin de satisfaire aux normes d'emballage ONU/DOT axées sur la performance, le sceau Life Latch^{MD} doit toujours être employé avec le couvercle Life Latch^{MD}.

Section A : Conformément au Titre 49CFR, Section 178.2 du DOT (ministère des Transports des É.-U.), les fabricants d'emballages conformes à la norme de l'ONU/aux spécifications du DOT sont tenus de signaler par écrit à chaque personne à qui l'emballage est transféré, toute partie non satisfaite au moment du transfert, ainsi que toute information d'identification du/des types et des dimensions du/des dispositifs de fermeture, y compris les joints d'étanchéité et tout autre composant nécessaire pour assurer que l'emballage est en mesure de réussir les essais de performance applicables. Cette information doit inclure toutes les procédures à suivre, y compris les instructions de fermeture des emballages et récipients internes, dans le but d'assurer un assemblage et une fermeture effectifs de l'emballage qui empêcheront toute fuite durant le transport.

INSTRUCTIONS DE FERMETURE

- Pour satisfaire aux exigences de marquage de l'ONU pour les solides/liquides : placez le couvercle sur le dessus du contenant (avec l'inscription M.M sur le dessous extérieur). (Voir Figure 1) La petite fente près de la gâchette doit dépasser la marque UN sur le côté du contenant. (Voir Figure 2) Vissez le couvercle fermement. Pour les couvercles nouvelle génération avec joint d'étanchéité de 1,25, 2,5, 3,5, 5,0 et 6,5 gallons : assurez-vous que le raccord fileté est à un minimum de 90 degrés.
- Pour satisfaire aux exigences de marquage de l'ONU pour les liquides (S-20606 et S-20607) : pour les liquides, tournez le couvercle à 360 degrés avec les filetages complètement vissés. Pour faciliter l'opération, utilisez le levier manuel intégré du couvercle. (Voir Figure 3)

INSTRUCTIONS D'OUVERTURE

Pour ouvrir, enfoncez le levier tout en tournant. (Voir Figure 4)

Figure 1

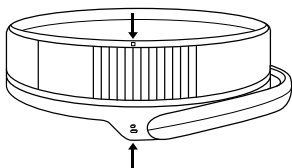


Figure 2

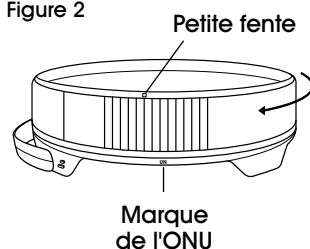


Figure 3

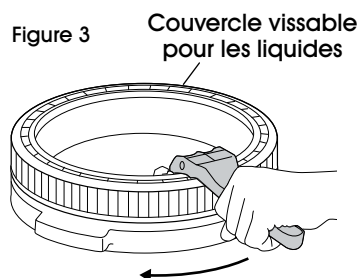


Figure 4

