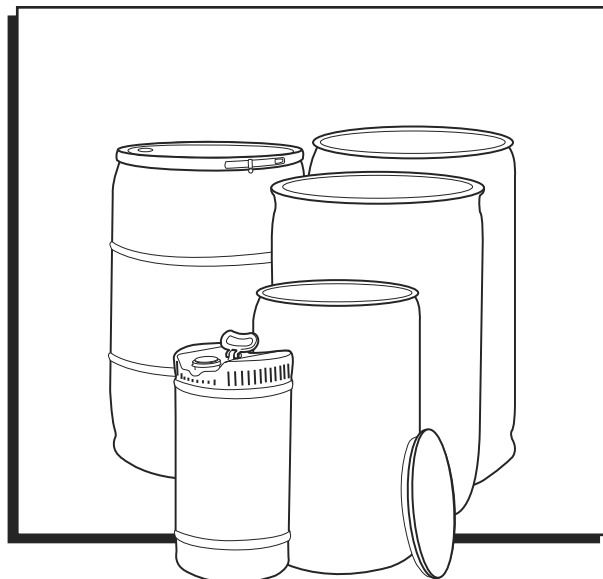


# ULINE

## PLASTIC DRUMS


1-800-295-5510  
uline.com



### PREPARATION FOR SHIPMENT

United States Department of Transportation regulations state that packaging manufacturers are required to notify each person to whom the packaging is transferred of all requirements not met at the time of transfer. This requirement is given in Title 49, Code of Federal Regulations (49 CFR), Part 178 Specifications for Packagings, § 178.2 (c). In addition, this paragraph requires the closing information to be provided to any person to whom this package is transferred who may need to close the packaging prior to re-shipment. Furthermore, it is the shipper's responsibility as set forth in § 173.22(a)(4) to ensure that these closing instructions are carried out as described. In order to ensure the instructions are followed in a manner that will result in safe transport of hazardous materials, the shipper is obligated, as set forth in § 172.704(a)(4)—namely, function-specific training, to train their employees in the correct way to close the packaging for shipment.

The following tables and text give examples of the parts and closing torque required to prepare the drum for shipment so that it is capable of meeting the performance standards indicated by the UN marking on the side of the packaging. Each closure is supplied with the proper gasket in accordance with the UN design type tests for the packaging supplied. In the case of removable head drums, the lids, gaskets and locking rings are supplied as tested.

 **NOTE:** Prior to closing, inspect each closure to ensure it has the proper gasket and that both closure and gasket are in good condition. Inspect the sealing surface for damage and make sure the threads and sealing surfaces are dry.

## PREPARATION FOR SHIPMENT CONTINUED

### PLASTIC NON-REMOVABLE HEAD DRUMS

All non-removable head, UN 1H1, Plastic Drums, 49 CFR § 178.509(a)(1), 15 gallon to 65 gallon nominal capacity supplied with plug or screw cap closures with gaskets must be closed for shipment. Use only the closures and gaskets supplied and specified in the design qualification test for the drum as indicated below:

	PART SIZE/PART NUMBER (PLUG NUMBER WITH GASKET)	TORQUE
a	2-inch buttress: L10-xx with L11-xx	20 ft.-lbs.
b	2-inch NPS: L16-xx with L12-xx	20 ft.-lbs.
c	2-inch NPS: L16RFCPP-RK faucet carrier with L12RPE-53RK	20 ft.-lbs.
d	2-inch NPS: L16R with L12EP	30 ft.-lbs.
e	2-inch ACT buttress: SA10B with A72	30-40 ft.-lbs.
f	3/4-inch NPS: C34 with C31	6 ft.-lbs.
g	2-inch Tamper-Evident: L10TEG-RK with L11EP-RK	25 ft.-lbs.
h	2-inch Tamper-Evident: L16TEG-RK with L12EP-RK	25 ft.-lbs.
i	L10-HD with L11B4F-HD	25 ft.-lbs.
j	70x6 BCS LR10W with LR11EP	35 ft.-lbs.
k	70x6 BCS LR10W with LR11VT	35 ft.-lbs.
l	56x4 BCS LR17 with LR12EP	20 ft.-lbs.



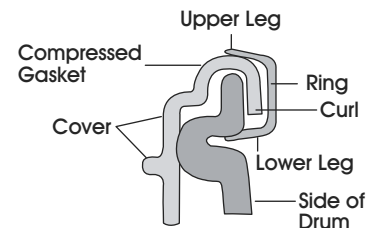
**NOTE:** Uline's manufacturer uses various buttress and NPS plugs under the generic part numbers L10 and L16 respectively. They are supplied with the drum with gasket installed, ready for final closing for shipment. The plug and gasket are specific to the drum as tested. Likewise the screw caps are supplied with gasket as tested. The closures must be properly installed and tightened to the torque shown or specified on the particular closing instructions for the drum supplied. Closures must be tightened to recommended torque using pre-set or variable-range machinist torque wrenches calibrated to the indicated value.

### PLASTIC REMOVABLE HEAD DRUMS

	PART SIZE/PART NUMBER (PLUG NUMBER WITH GASKET)	TORQUE
a	Vanguard Lid With 2-Inch Self-Seal Type NPS Plug	9 ft.-lbs.
b	Vanguard Lid With 3/4-Inch Self-Seal Type NPS Plug	5 ft.-lbs.
c	Standard Lid With 2-Inch NPS Plug	15-20 ft.-lbs.
d	Standard Lid With 3/4-Inch NPS Plug	9 ft.-lbs.

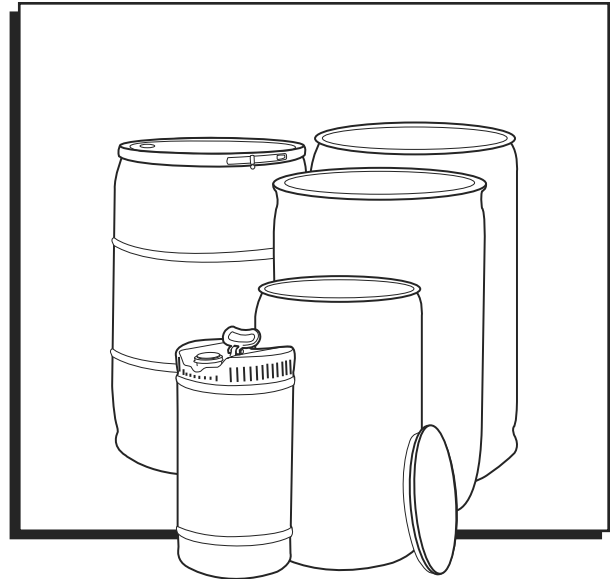
All removable head, UN 1H2, Plastic Drums, 49 CFR § 178.509(a)(2), of nominal capacity 15 to 60 U.S. gallons supplied with plastic lids, gaskets and associated clamp bands or locking rings must be closed for shipment using only the components supplied and specified in the design qualification tests according to the following installation instructions:

- a. Place drum lid with gasket and selected clamp band as supplied on the top opening of the drum body.
- b. Firmly place lid onto top opening by applying downward pressure to lid above drum side wall.
- c. While pressing down on lid, engage locking mechanism of clamp band to secure the lid in place. Make sure the locking mechanism is completely latched. Insert locking tab into slots in lever lock handle.



**ULINE**


1-800-295-5510  
uline.com



## PREPARACIÓN PARA EL ENVÍO

Las normas del Departamento del Transporte de Estados Unidos establecen que los fabricantes de empaques deben notificar a cada persona a quien se transfiere el empaque sobre todos los requisitos que no se hayan cumplido al momento de la transferencia. Este requisito se especifica en el Título 49, Código de Regulaciones Federales (49 CFR), Parte 178 Especificaciones para Empaques, § 178.2 (c). Asimismo, este párrafo requiere que la información de cierre se proporcione a cualquier persona a quien se transfiera el empaque que pueda necesitar cerrar el empaque antes de volverlo a enviar. Además, será responsabilidad del remitente asegurarse de que estas instrucciones de cierre se llevan a cabo como se describe, tal y como se establece en § 173.22(a)(4). Para garantizar que las instrucciones se sigan de una manera que permita el transporte seguro de materiales peligrosos, el remitente está obligado, tal y como se establece en § 172.704(a)(4)—concretamente, en la sección sobre capacitación específica para una función, a proporcionar a sus empleados la capacitación necesaria para que aprendan la forma correcta de cerrar los empaques para su envío.

Las tablas y los textos que se muestran a continuación dan ejemplos de las partes y el apriete de cierre requeridos para preparar el tambo para su envío de forma que cumpla con los estándares de rendimiento indicados por la marca UN ubicada en el lateral del empaque. Cada cierre se suministra con la junta adecuada de acuerdo con las pruebas de tipo de diseño UN para el empaque suministrado. En el caso de tambos con tapa removible, se suministran las tapas, juntas y anillos de cierre de acuerdo con las pruebas.

 **NOTA:** Antes de cerrar, inspeccione cada uno de los cierres para verificar que cuenta con la junta adecuada y que tanto el cierre como la junta están en buenas condiciones. Inspeccione la superficie de sellado en busca de daños y asegúrese de que las roscas y las superficies de sellado estén secas.

### TAMBOS DE PLÁSTICO CON TAPAS NO REMOVIBLES

Todos los Tambos de Plástico, UN 1H1, con tapas no removibles 49 CFR § 178.509(a)(1), con una capacidad nominal de entre 15 galones y 65 galones que se suministran con cierres de tapón o tapa a rosca con juntas deben cerrarse para su envío. Utilice solo los cierres y las juntas suministrados y especificados en la prueba de calificación del diseño del tambo, tal y como se indica a continuación:

	TAMAÑO DE PARTE/NÚMERO DE PARTE (NÚMERO DE TAPÓN CON JUNTA)	APRIETE
a	Apoyo de 2 pulgadas: L10-xx con L11-xx	20 pies-lbs.
b	NPS de 2 pulgadas: L16-xx con L12-xx	20 pies-lbs.
c	NPS de 2 pulgadas: Portallaves L16RFCPP-RK con L12RPE-53RK	20 pies-lbs.
d	NPS de 2 pulgadas: L16R con L12EP	30 pies-lbs.
e	Apoyo ACT de 2 pulgadas: SA10B con A72	de 30 a 40 pies-lbs.

## PREPARACIÓN PARA EL ENVÍO (CONTINUACIÓN)

	TAMAÑO DE PARTE/NÚMERO DE PARTE (NÚMERO DE TAPÓN CON JUNTA)	APRIETE
	TAMAÑO DE PARTE/NÚMERO DE PARTE (NÚMERO DE TAPÓN CON JUNTA)	APRIETE
f	NPS de 3/4 de pulgada: C34 con C31	6 pies-lbs.
g	Evidencia de Alteraciones de 2 pulgadas: L10TEG-RK con L11EP-RK	25 pies-lbs.
h	Evidencia de Alteraciones de 2 pulgadas: L16TEG-RK con L12EP-RK	25 pies-lbs.
i	L10-HD con L11B4F-HD	25 pies-lbs.
j	70x6 BCS LR10W con LR11EP	35 pies-lbs.
k	70x6 BCS LR10W con LR11VT	35 pies-lbs.
l	56x4 BCS LR17 con LR12EP	20 pies-lbs.



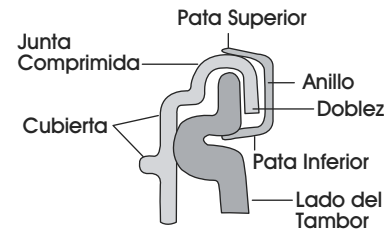
**NOTA:** El fabricante de Uline utiliza varios apoyos y tapones NPS con los nombres de partes genéricos L10 y L16 respectivamente. Se suministran con el tambo con junta incluida, listos para el cierre final antes del envío. El tapón y la junta son específicos para el, de acuerdo con las pruebas. Asimismo, las tapas de rosca se suministran con junta, de acuerdo con las pruebas. Los cierres deben ser correctamente instalados y ajustados hasta el apriete mostrado o especificado en las instrucciones de cierre particulares para el tambo suministrado. Los cierres deben ajustarse hasta el apriete recomendado usando llaves de apriete mecanizadas preconfiguradas o de rango variable calibradas al valor indicado.

### TAMBOS DE PLÁSTICO CON TAPAS REMOVIBLES

	TAMAÑO DE PARTE/NÚMERO DE PARTE (NÚMERO DE TAPÓN CON JUNTA)	APRIETE
a	Tapa de Vanguardia con Tapón NPS de Tipo Autoadhesivo de 2 Pulgadas	9 pies-lbs.
b	Tapa de Vanguardia con Tapón NPS de Tipo Autoadhesivo de 3/4 de Pulgada	5 pies-lbs.
c	Tapa Estándar con Tapón NPS de 2 Pulgadas	de 15 a 20 pies-lbs.
d	Tapa Estándar con Tapón NPS de 3/4 Pulgada	9 pies-lbs.

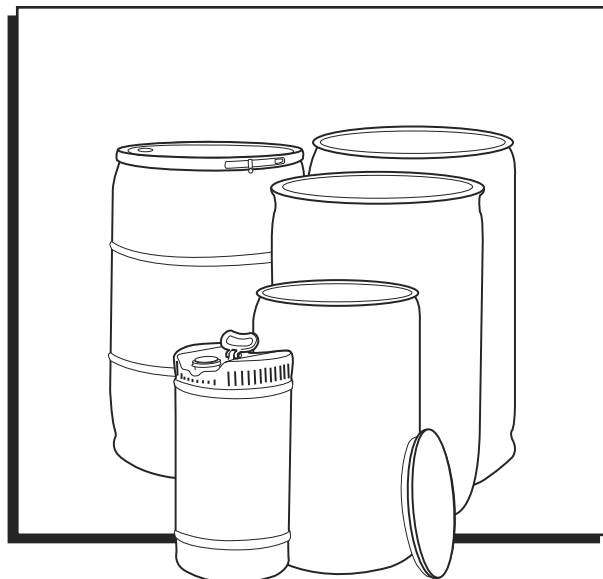
Todos los Tambos de Plástico, UN 1H2, con tapas removibles 49 CFR § 178.509(a)(2), con una capacidad nominal de entre 15 y 60 galones estadounidenses que se suministran con tapas de plástico, juntas y bandas de sujeción o anillos de cierre necesarios deben cerrarse para el envío usando únicamente los componentes suministrados y especificados en las pruebas de calificación del diseño de acuerdo con las siguientes instrucciones de instalación:

- a. Coloque la tapa del tambo con la junta y la banda de sujeción seleccionada tal y como se suministra en la abertura superior del cuerpo del tambo.
- b. Coloque la tapa firmemente sobre la abertura superior aplicando presión hacia abajo a la tapa, por encima de las paredes laterales del tambo.
- c. Mientras presiona la tapa hacia abajo, active el mecanismo de cierre de la banda de sujeción para asegurarla en su sitio. Asegúrese de que el mecanismo de cierre esté completamente asegurado. Inserte la lengüeta de bloqueo en la ranura del asa del cierre de palanca.



**ULINE**

800-295-5510  
uline.mx



## PRÉPARATION EN VUE DE L'EXPÉDITION

Les règlements du département des Transports des États-Unis stipulent que les fabricants d'emballage sont responsables d'informer chaque personne à qui l'emballage est acheminé de toute exigence non remplie au moment de l'acheminement. Cette exigence est formulée à la norme 49 du Code of Federal Regulations (49 CFR), partie 178 des règlements sur l'emballage, section 178.2 (c). En outre, ce paragraphe exige que les renseignements sur l'emballage soient communiqués à toute personne à qui ce paquet est acheminé qui pourrait devoir fermer l'emballage avant la réexpédition. De plus, comme indiqué à la section 173.22(a)(4), il est de la responsabilité de l'expéditeur de s'assurer que ces instructions d'emballage sont suivies telles que décrites. Afin de s'assurer que les instructions ont été suivies de façon à garantir la sécurité du transport des matières dangereuses, l'expéditeur est tenu de se conformer aux dispositions de la section 172.704(a)(4)—à savoir, de dispenser à ses employés une formation spécifique pour qu'ils soient en mesure de fermer adéquatement l'emballage en vue de l'expédition.

Les tableaux et le texte suivants donnent des exemples de pièces et de couples de serrage pour préparer un baril à l'expédition afin qu'il soit conforme aux normes de rendement indiquées par le symbole de l'ONU sur le côté de l'emballage. Chaque fermeture est munie du joint d'étanchéité approprié et conforme aux épreuves appliquées au modèle type de l'ONU pour l'emballage fourni. Dans le cas de barils à dessus amovible, les couvercles, les joints et les bagues de verrouillage sont fournis tels qu'ils ont été mis à l'essai.

 **REMARQUE : Avant de fermer, inspectez chaque fermeture pour vous assurer que les joints sont adéquats et que les fermetures et les joints sont en bon état. Inspectez la surface de scellage pour déceler d'éventuels dommages et assurez-vous que le filetage et les surfaces de scellage sont secs.**

### BARILS EN PLASTIQUE À DESSUS NON AMOVIBLE

Tous les barils en plastique à dessus non amovible, UN 1H1, 49 CFR section 178.509(a)(1), ayant une capacité nominale entre 56,8 et 246,1 litres (15 et 65 gallons) avec fermeture à bonde ou bouchon à visser et joints doivent être fermés pour l'expédition. Utilisez uniquement les fermetures et les joints fournis et spécifiés dans l'essai de qualification de la conception du baril comme indiqué ci-dessous :

	DIMENSIONS DE LA PIÈCE/N° DE LA PIÈCE (N° DE BONDE AVEC JOINT)	COUPLE DE SERRAGE
a	Contrefort de 2 pouces : L10-xx avec L11-xx	27,1 Nm (20 pi-lb)
b	NPS de 2 pouces : L16-xx avec L12-xx	27,1 Nm (20 pi-lb)
c	NPS de 2 pouces : L16RFCPP-RK support robinet avec L12RPE-53RK	27,1 Nm (20 pi-lb)
d	NPS de 2 pouces : L16R avec L12EP	40,7 Nm (30 pi-lb)
e	Contrefort ACT de 2 pouces : SA10B avec A72	40,7 à 54,2 Nm (30 à 40 pi-lb)

## PRÉPARATION EN VUE DE L'EXPÉDITION SUITE

	DIMENSIONS DE LA PIÈCE/N° DE LA PIÈCE (N° DE BONDE AVEC JOINT)	COUPLE DE SERRAGE
f	NPS de 3/4 pouce : C34 avec C31	8,1 Nm (6 pi-lb)
g	Inviolable de 2 pouces : L10TEG-RK avec L11EP-RK	33,9 Nm (25 pi-lb)
h	Inviolable de 2 pouces : L16TEG-RK avec L12EP-RK	33,9 Nm (25 pi-lb)
i	L10-HD avec L11B4F-HD	33,9 Nm (25 pi-lb)
j	70 x 6 BCS LR10W avec LR11EP	47,5 Nm (35 pi-lb)
k	70 x 6 BCS LR10W avec LR11VT	47,5 Nm (35 pi-lb)
l	56 x 4 BCS LR17 avec LR12EP	27,1 Nm (20 pi-lb)



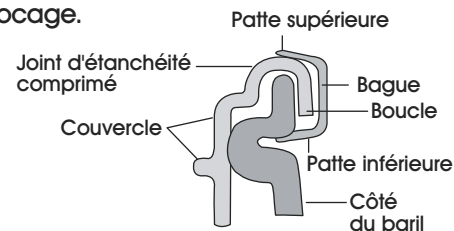
**REMARQUE :** Le fabricant de Uline utilise différents contreforts et bondes NPS ayant comme numéro de pièce L10 et L16 respectivement. Ils sont fournis avec le baril muni du joint installé et prêt à être fermé pour l'expédition. La bonde et le joint sont fournis spécifiquement en fonction du baril mis à l'essai. De même, les bouchons à visser sont fournis avec le joint mis à l'essai. Les fermetures doivent être correctement installées et serrées au couple de serrage indiqué ou précisé dans les instructions de fermeture propres au baril fourni. Les fermetures doivent être serrées au couple de serrage recommandé à l'aide de clés dynamométriques à cliquet amovible ou pré réglées calibrées à la valeur indiquée.

### BARILS EN PLASTIQUE À DESSUS AMOVIBLE

	DIMENSIONS DE LA PIÈCE/N° DE LA PIÈCE (N° DE BONDE AVEC JOINT)	COUPLE DE SERRAGE
a	Couvercle Vanguard avec bonde NPS auto-obturante de 2 pouces	12,2 Nm (9 pi-lb)
b	Couvercle Vanguard avec bonde NPS auto-obturante de 3/4 pouce	6,8 Nm (5 pi-lb)
c	Couvercle standard avec bonde NPS de 2 pouces	20,3 à 27,1 Nm (15 à 20 pi-lb)
d	Couvercle standard avec bonde NPS de 3/4 pouce	12,2 Nm (9 pi-lb)

Tous les barils en plastique à dessus amovible, UN 1H2, 49 CFR section 178.509(a)(2), ayant une capacité nominale entre 56,8 et 246,1 litres (15 et 65 gallons) avec couvercles en plastique, joints et colliers d'attache ou bagues de verrouillage associés doivent être fermés pour l'expédition en utilisant uniquement les composants fournis et indiqués dans les essais de qualification de la conception conformément aux instructions d'installation suivantes :

- Placez le couvercle du baril ainsi que le joint et le collier d'attache sélectionnés fournis sur l'ouverture supérieure du corps du baril.
- Fixez fermement le couvercle sur l'ouverture supérieure en appliquant une pression vers le bas sur le couvercle au-dessus de la paroi du baril.
- Tout en appuyant sur le couvercle, engagez le mécanisme de verrouillage du collier d'attache pour fixer le couvercle en place. Assurez-vous que le mécanisme de verrouillage est complètement verrouillé. Insérez la languette de verrouillage dans les fentes de la poignée du levier de blocage.



**ULINE**

1-800-295-5510  
uline.ca